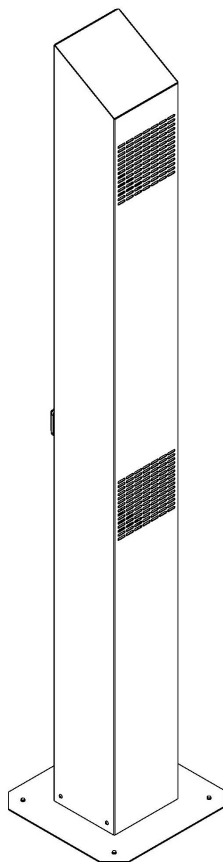


10/2021

Mod: OZONE/112MC

Production code: 61051122

MANUALE DI ISTRUZIONI, PER USO E MANUTENZIONE



Italiano



PREMESSA

- Il presente manuale è stato redatto per fornire al Cliente tutte le informazioni sull'apparecchio e sulle norme ad essa applicate, nonché le istruzioni d'uso e di manutenzione che permettono di usare in modo migliore il mezzo, mantenendo integra l'efficienza nel tempo.
- Questo manuale va consegnato alle persone preposte all'uso dell'apparecchio ed alla sua periodica manutenzione.

INDICE

CAP. 1 - INFORMAZIONI DELL'APPARECCHIO	3
1.1 - Precauzioni generali	
1.2 - Sicurezze installate sull'apparecchio	
1.3 - Descrizione dell'apparecchio	
1.3.1 - Descrizione generale	
1.3.2 - Caratteristiche costruttive	
1.4 - Uso previsto	
1.5 - Usi non consentiti	
1.6 - Dati tecnici	
1.7 - Composizione del generatore	
CAP. 2 - DATI TECNICI	6
2.1 - Ingombro, peso, caratteristiche...	
CAP. 3 - RICEVIMENTO DELL'APPARECCHIO	7
3.1 - Spedizione dell'apparecchio	
3.2 - Controllo dell'imballo al ricevimento	
3.3 - Smaltimento dell'imballo	
CAP. 4 - INSTALLAZIONE	8
4.1 - Collocamento dell'apparecchio	
4.2 - Allacciamento elettrico	
4.3 - Schema elettrico	
4.3.1 - 220-240V/50Hz	
CAP. 5 - USO DELL'APPARECCHIO	9
5.1 - Comandi	
5.2 - Funzionamento	
5.3 - Parametri per l'utilizzo dell'ozonizzatore	
CAP. 6 - PULIZIA DELL'APPARECCHIO	18
6.1 - Generalità	
6.2 - Mantenimento	
CAP. 7 - MANUTENZIONE	18
7.1 - Generalità	
7.2 - Cavo di alimentazione	
7.3 - Ventole	
CAP. 8 - SMANTELLAMENTO	19
8.1 - Messa fuori servizio	
8.2 - Smaltimento	
8.3 - RAEE Rifiuti di Apparecchiature Elettriche ed Elettroniche	15

CAP. 1 - INFORMAZIONI SULL'APPARECCHIO

1.1 - Precauzioni generali

- Il generatore di Ozono deve essere usato solo da personale addestrato che deve conoscere perfettamente il contenuto del presente manuale.
- Nel caso si debba procedere ad un avvicendamento di personale, provvedere per tempo all'addestramento.
- Evitare assolutamente di utilizzare l'apparecchio in presenza di persone o animali, arieggiare abbondantemente prima di soggiornarvi nuovamente.
- Durante la programmazione per l'uso, mantenere la mente concentrata sulle operazioni in corso.
- Controllare periodicamente lo stato del cavo di alimentazione; un cavo usurato o comunque non integro rappresenta un grave pericolo di natura elettrica.
- Se l'apparecchio dovesse far presumere o dimostrare un mal funzionamento si raccomanda di non usarlo e di chiamare il "Centro di Assistenza".
- Non intervenire direttamente per le riparazioni ma rivolgersi sempre al "Centro di Assistenza".
- Per nessun motivo l'utente è autorizzato alla manomissione del dispositivo. Ad ogni anomalia riscontrata, rivolgersi al "Centro di Assistenza".
- Ogni tentativo di smontaggio, di modifica o in generale di manomissione di un qualsiasi componente da parte dell'utilizzatore o da personale non autorizzato comporterà la decadenza della **Dichiarazione di Conformità**, invaliderà la garanzia e solleverà la Ditta costruttrice da ogni responsabilità. Il fabbricante si ritiene altresì sollevato da eventuali responsabilità nei seguenti casi:
 - ⇒ uso improprio o manomissione dell'apparecchio da parte di personale non addestrato adeguatamente;
 - ⇒ mancata o maldestra manutenzione;
 - ⇒ utilizzo di ricambi **non originali** e non specifici per il modello;
 - ⇒ inosservanza totale o parziale delle istruzioni presenti nel manuale.
 - ⇒ le superfici della macchina vengono trattate con prodotti non adatti.

1.2 - Sicurezze installate sull'apparecchio

Le sicurezze contro i rischi di natura elettrica sono state apportate in conformità alle direttive **2014/35**, la norma **60335-1**.

Il generatore di Ozono è quindi dotato delle misure di sicurezza per le protezioni elettriche sia in fase di funzionamento che in fase di pulizia e manutenzione.

Esistono tuttavia dei "**RISCHI RESIDUI**" non totalmente eliminabili, richiamati in questo manuale sottoforma di "**ATTENZIONE**", essi riguardano l'utilizzo, la pulizia e la manutenzione dell'apparecchio con pericolo di folgorazione, incendio e utilizzo in presenza delle persone o animali e quindi l'inalazione di Ozono (O₃). Anche l'Ozono (O₃) prodotto può provocare danni quali l'ossidazione di materiali, degli oggetti e dei dispositivi presenti negli ambienti trattati.

1.3 - Descrizione dell'apparecchio

1.3.1 - Descrizione generale

Il generatore di Ozono è stato progettato e realizzato dalla nostra ditta, con il preciso scopo di generare Ozono dall'ossigeno comunemente presente nell'aria all'interno degli ambienti. E' costruito per garantire:

- robustezza e stabilità di tutti i suoi componenti;
- ventola di circolazione per favorire un ottimo scambio di aria/Ozono.

In caso di incidente, nessuna responsabilità può essere addebitata al costruttore se la

macchina è stata modificata, manomessa, privata delle protezioni di sicurezza o utilizzata in modo improprio e per usi non previsti dal costruttore.

1.3.2 - Caratteristiche costruttive

Il generatore di Ozono:

- Costruito in acciaio inox AISI 304.
- Materiali che garantiscono un'ottima resistenza all'ossidazione.
- I generatori interni sono sostituiti da un monoblocco che innalza la tensione a circa 2400 V e tramite delle piastre ceramiche, per effetto corona creato dal forte campo elettrico, genera l'ozono (O₃);

1.4 - Uso previsto

I generatori O₃ sono progettati per generare ed immettere Ozono (O₃) in ambienti commerciali di medie dimensioni (vedi tabelle a pag. 11).

E' un ausilio e non sostituisce una corretta e scrupolosa pulizia e sanificazione degli ambienti, degli oggetti e delle superfici.

1.5 - Usi non consentiti

L'apparecchio deve essere usato esclusivamente per gli scopi previsti dal costruttore; in particolare:

- **Non** è stato concepito per un uso specifico in ambiente sanitario e **NON E' UN PRESIDIO MEDICO CHIRURGICO**.
- **Non** utilizzare per sanificare acqua o liquidi.
- **Non** utilizzare l'apparecchiatura quale macchinario atto alla produzione di Ozono destinato ad altri scopi.
- **Non** utilizzare l'apparecchio se non è stato correttamente posizionato con tutte le protezioni integre per evitare il rischio di severe lesioni personali.
- **Non** accedere ai componenti, **si rischia la folgorazione**.
- **Non** avviare l'apparecchio in palese o presunta avaria.
- Prima di usare l'apparecchio, accertarsi che qualsiasi condizione pericolosa per la sicurezza sia stata opportunamente eliminata. In presenza di qualsiasi irregolarità, arrestare il generatore e avvertire il "Centro di Assistenza".
- **Non** consentire al personale non autorizzato di intervenire sull'apparecchio.

1.6 - Dati tecnici

Una esatta descrizione del "**Modello**", del "**Serial Number**" dell'apparecchio faciliterà risposte rapide ed efficaci da parte del ns. Servizio di Assistenza.

Si raccomanda di indicare il modello e il numero di matricola ogni volta che si contatta il Servizio di Assistenza.

Rilevare i dati dalla targa rappresentata in Fig. n°1.

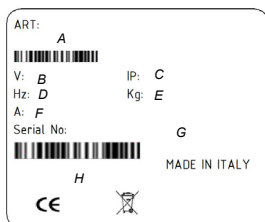


Fig. n°1

A = modello della macchina
B = tensione
C = grado di protezione IP
D = frequenza
E = peso della macchina
F = Ampère
G = Serial Number
H = produttore

1.7 - Composizione del generatore

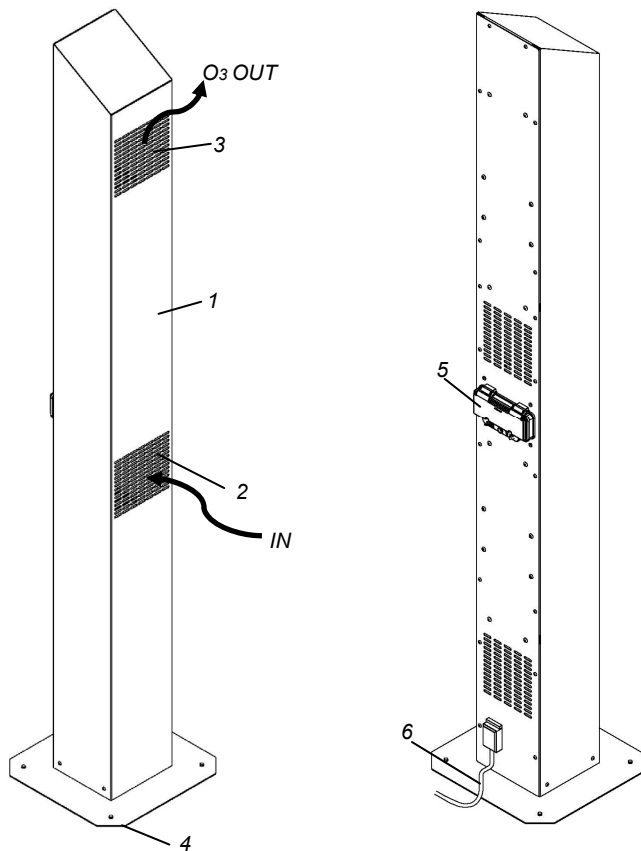


Fig. n°2

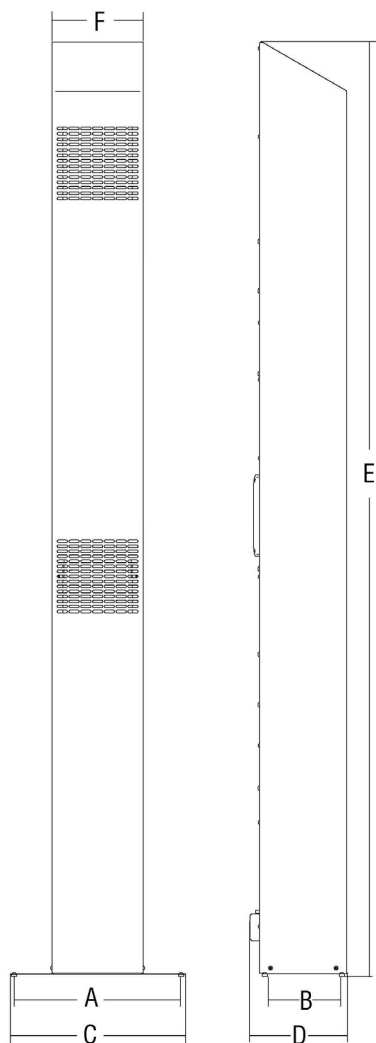
Legenda			
1	Telaio	4	Piedini
2	Aspirazione (IN)	5	Comandi
3	Emissione (O ₃ OUT)	6	Cavo di alimentazione

LE CARATTERISTICHE ELETTRICHE PER LE QUALI E' PREDISPOSTA L'APPARECCHIO SONO INDICATE IN UNA TARGHETTA APPLICATA SUL RETRO DELLA STESSA; PRIMA DI ESEGUIRE L'ALLACCIAMENTO VEDERE PUNTO "ALLACCIAMENTO ELETTRICO."

CAP. 2 - DATI TECNICI

2.1 - Ingombro, peso, caratteristiche ...

Fig.n°3 - Dimensioni e massimi ingombri dell'apparecchio



Modello	u.m.	OZONE/112MC
Potenza	watt	740
Alimentazione		220-240V / 50 Hz
Produzione O3 nominale (*)	g/h	112
Timer	min.	60
Ventola	m ³ /h.	165x2
A x B	mm	322x145
C x D	mm	336x186
E	mm	1806
F	mm	176
Peso netto	kg	14.5

* il dato nominale fa riferimento a test effettuati su ambiente al 100% di Ossigeno. La produzione reale è quindi proporzionale alla percentuale di ossigeno nell'aria, generalmente del 20-22%.

Fig. n°3

CAP. 3 - RICEVIMENTO DELL'APPARECCHIO

3.1 - Spedizione dell'apparecchio

Le attrezzature partono dai nostri magazzini dopo essere state accuratamente imballate.

L'imballo è costituito da:

- scatola esterna in robusto cartone (rif.(a) Fig. n°4) e tamponamenti interni in cartone e/o polistirolo o schiuma poliuretanic;
- la macchina (rif. b)
- il presente manuale (rif. c).

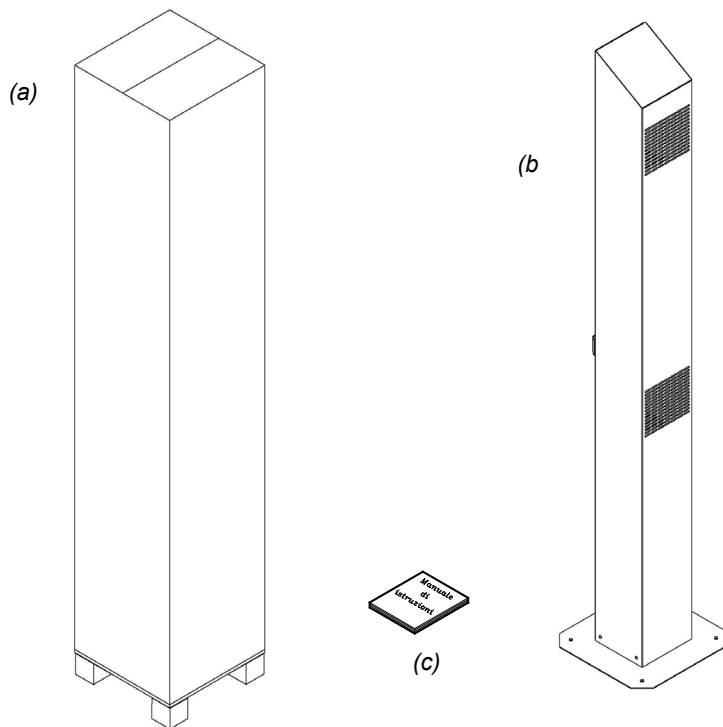


Fig. n°4

3.2 - Controllo dell'imballo al ricevimento

Al ricevimento del collo contenente l'apparecchio, eseguire un accurato esame dell'imballaggio per controllare che non abbia subito gravi danni durante il trasporto.

Se all'esame esterno l'imballo presenta segni di maltrattamenti, urti o cadute, è necessario far presente al corriere il danno entro tre giorni dalla data di consegna indicata sui documenti e stendere un preciso rapporto sugli eventuali danni subiti dalla macchina.

3.3 - Smaltimento dell'imballo

I componenti dell'imballaggio (cartone, reggia in plastica, pallet in legno) sono prodotti assimilabili ai rifiuti solidi urbani; per questo possono essere smaltiti senza difficoltà.

Nel caso la macchina venga installata in paesi in cui esistono norme particolari, smaltire gli imballi secondo quanto prescritto dalle norme in vigore.

CAP. 4 - INSTALLAZIONE

4.1 - Collocamento dell'apparecchio

O₃ Tower Maxi: posizionare a terra lontano da pareti, mobili, suppellettili, più in genere lontano da impedimenti al corretto flusso sia in aspirazione dell'aria che in emissione di ozono O₃ (vedi Fig. n° 2). Posizionare il generatore orientato affinché il flusso emesso sia rivolto verso il volume aperto dell'ambiente da trattare, e mai verso pareti oggetti o più in genere impedimenti (Fig. n°5).

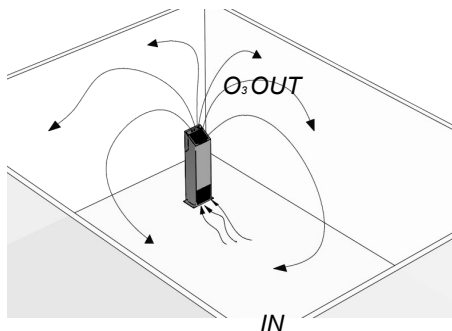


Fig. n°5

4.2 - Allacciamento elettrico

L'apparecchio è fornito di un cavo di alimentazione con sezione da 3x1.5 mm.² lunghezza 1.5 m e una spina Shuko. Collegare l'apparecchiatura all'alimentazione 220-240 Volt 50 Hz, prestando attenzione che l'impianto sia perfettamente a norme con un differenziale 0,03A e magnetotermico a 10 A.

Controllare inoltre che i dati riportati sulla targhetta tecnica - matricola corrispondano ai dati riportati sui documenti di consegna e di accompagnamento, e che l'interruttore e la presa siano facilmente accessibili durante l'uso dell'apparecchio.

4.3 - Schema elettrico

4.3.1 - 220-240V/50 Hz

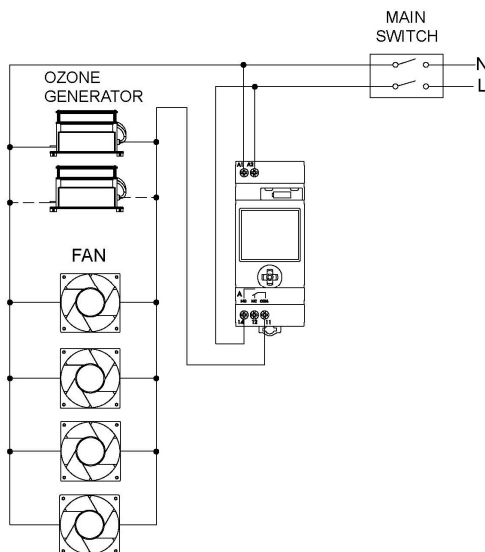


Fig. n°6

CAP. 5 - USO DELL'APPARECCHIO

5.1 - Comandi

I comandi sono protetti da uno sportello che impedisce l'intervento da parte di operatori non autorizzati, per accedere utilizzare un adeguato cacciavite.

E' possibile interfacciare lo smartphone anche a sportello chiuso.

Interruttore generale (rif. 1 - Fig.7): posizionare in ON per poter alimentare l'apparecchio. (Posizionarlo in OFF per togliere tensione dall'apparecchio, prima di movimentarlo, o per avere la garanzia di interrompere il funzionamento programmato senza dover intervenire nell'orologio settimanale)

Programmatore Finder mod. 12.61.8.230 (rif. 2 - Fig.7): permette la regolazione dell'apparecchio per una programmazione settimanale ciclica.

Per la programmazione dell'orologio settimanale far riferimento alle istruzioni allegate (da pag.12).

Il programmatore Finder 12.61.8.230 è inoltre predisposto di un comodo sistema di programmazione da APP smartphone Androide e IOS con collegamento NFC.

Scaricare quindi l'APP "Finder Toolbox" dedicata dai più comuni store.

Il dispositivo è idoneo ad interfacciarsi con un solo smartphone per volta.



- 1 Interruttore generale
- 2 Programmatore FINDER NFC

Fig. n°7

5.2 - Funzionamento

ATTENZIONE!

L'apparecchio è appositamente pensato per funzionare su programmazione, quindi per attivarsi in differita rispetto al momento della sua programmazione ed attivazione. L'accensione fisica dell'apparecchio non richiede pertanto l'intervento diretto di un operatore ma si attiverà automaticamente in base alla programmazione effettuata.

La programmazione e seguente attivazione del dispositivo ha quindi una grande importanza e deve quindi essere effettuata da personale qualificato che abbia una profonda conoscenza sia di questo manuale, sia degli effetti dell'Ozono nelle persone, negli animali e nell'ambiente.

Questa figura deve ricoprire un ruolo gerarchico nell'organizzazione deve avere l'autorità per organizzare, disporre, controllare affinché:

- non ci sia assolutamente presenza di persone o animali durante il funzionamento dell'apparecchio e nelle ore immediatamente seguenti
- l'apparecchio non possa essere manomesso, riprogrammato da persone non direttamente da lui demandate
- siano predisposti dei protocolli interni e adeguata informazione (per esempio cartelli di avvertimento e pericolo, ecc.).

L'ozono ha un elevato potere ossidante utile per debellare germi, batteri, muffe e passivare le cariche virali nelle superfici, degli oggetti e dell'aria.

Per una corretta sanificazione degli ambienti programmare il dispositivo in base alla rispettiva tabella di programmazione a pag. 11.

La produzione effettiva di O₃ del dispositivo è reperibile nella tabella dati tecnici (vedi pag.6) e la produzione è espressa in g/h (grammi/ora).

Tutti i dispositivi da noi prodotti sono adatti ad un utilizzo in ambienti open space di medie dimensioni, la conformazione degli ambienti e attrezzature presenti potrebbero impedire o limitare la corretta ed omogenea diffusione dell'O₃ in tutto il locale.

L'ozono per caratteristiche intrinseche al termine del funzionamento dell'apparecchio, tenderà ad abbattersi naturalmente, si raccomanda comunque di rientrare nei locali almeno dopo 6 ore dalla fine del ciclo, arieggiare ed abbandonare il locale per almeno 15 minuti, garantendo comunque il ricambio totale del volume d'aria, prima di soggiornarvi definitivamente.

Staccare la spina dalla presa della corrente e custodire il dispositivo in un luogo a cui abbia accesso solo il responsabile della gestione.

ATTENZIONE!

L'Ozono ha un forte effetto ossidante risultando dannoso alla salute.

L'esposizione prolungata all'ozono inoltre provoca l'ossidazione e quindi l'invecchiamento di superfici e materiali (in particolari materie plastiche o gommose, acciai non trattati, ecc.) o apparecchiature, elettriche o elettroniche.

5.3 - Parametri per l'utilizzo dell'ozonizzatore

I parametri da considerare sono:

- a) le dimensioni dell'ambiente in metri cubi
- b) La concentrazione in PPM (parti per milione) desiderata

1 ppm: sanificazione media, batteri 70%, virus 80%, funghi, parassiti animali, odori ambientali

2 ppm: sanificazione forte, batteri 99%, virus 95%, acari 95%, muffe, parassiti animali, odori ambientali.

Tabella programmazione O₃ Maxi Tower

Produzione nominale	Concentrazione	Timer 20 minuti		Timer 40 minuti		Timer 60 minuti	
		mc	mq	mc	Mq	mc	Mq
112 g/h	1 ppm	600	200	1080	360	1320	440
	2 ppm	360	120	600	200	1080	240

12.61

12.62

PLUS

Toolbox Plus

12.61

12.62

finder

SWITCH TO THE FUTURE

800-012613

ITALIANO

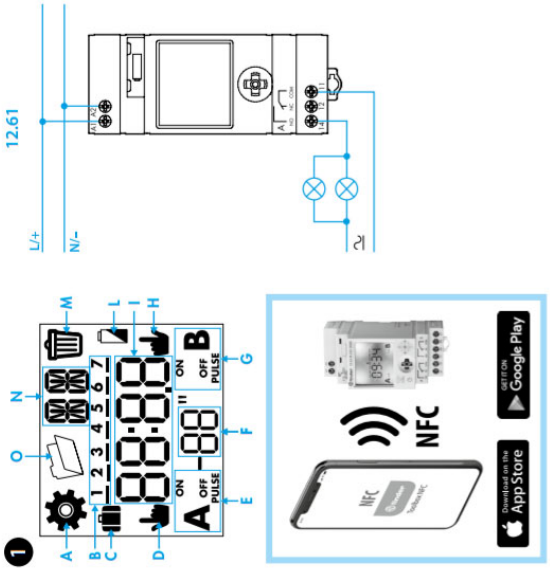
12.61/62
TOOLBOX PLUS: CORDONE PULSANTE CON MANUALE CERTIFICABILE
 Programmazione facilitata tramite App "FINDER TOOLBOX" con tecnologia NFC, scaricabile da Google Play™ - App Store.

- DESCRIZIONE DISPLAY**
 - A Menu Impostazione prodotto (Lun, Mer, Ven, Dom)
 - B Menu Impostazione canale A (Lun, Mer, Ven, Dom)
 - C Programma Vacanze attivo
 - D Manuale PERMANENTE canale A attivo
 - E Impulso Canale A (OFF, Impulso)
 - F Giorno - secondo/minuto
 - G Funzioni Canale B (ON, OFF, Impulso) (solo 12.62)
 - H Impulso PERMANENTE canale B attivo (solo 12.62)
 - I Impulso PERMANENTE canale B OFF (solo 12.62)
 - J Impulso PERMANENTE canale B ON (solo 12.62)
 - K Programma Vacanze (inizio: giorno/mese; Fine: giorno/mese); Impulso ON/OFF; Impulso OFF/OFF
 - L Impulso PERMANENTE ON/OFF canale B (solo 12.62)
 - M Impulso PERMANENTE ON/OFF canale B (solo 12.62)
 - N Cancellazione
 - O Caricamento batteria (ricaricamento tramite batteria) - batteria scarica (Prodotto alimentato)
 - P Cancellazione (max 50) - (Yanoo), (Digiprod), (Minese), (Hov), (Mimivini), (Oni legal), (EU-Europa - BE-Belgio - AU-Australia)
 - Q Impulso PERMANENTE ON/OFF canale B (solo 12.62)
 - R Impulso PERMANENTE ON/OFF canale B (solo 12.62)
 - S Impulso PERMANENTE ON/OFF canale B (solo 12.62)
 - T Impulso PERMANENTE ON/OFF canale B (solo 12.62)
 - U Impulso PERMANENTE ON/OFF canale B (solo 12.62)
 - V Impulso PERMANENTE ON/OFF canale B (solo 12.62)
 - W Impulso PERMANENTE ON/OFF canale B (solo 12.62)
 - X Impulso PERMANENTE ON/OFF canale B (solo 12.62)
 - Y Impulso PERMANENTE ON/OFF canale B (solo 12.62)
 - Z Impulso PERMANENTE ON/OFF canale B (solo 12.62)
- IMPOSTAZIONI PRODOTTO (esempi)**
 - 1a Impulso PERMANENTE ON/OFF canale B (solo 12.62)
 - 2a Programma vacanze (inizio: giorno/mese; Fine: giorno/mese); Impulso PERMANENTE ON/OFF canale B (solo 12.62)
 - 3a Impulso PERMANENTE ON/OFF canale B (solo 12.62)
 - 4a Impulso PERMANENTE ON/OFF canale B (solo 12.62)
 - 5a Impulso PERMANENTE ON/OFF canale B (solo 12.62)
 - 6a Impulso PERMANENTE ON/OFF canale B (solo 12.62)
 - 7a Impulso PERMANENTE ON/OFF canale B (solo 12.62)
 - 8a Impulso PERMANENTE ON/OFF canale B (solo 12.62)
 - 9a Impulso PERMANENTE ON/OFF canale B (solo 12.62)
 - 10a Impulso PERMANENTE ON/OFF canale B (solo 12.62)
 - 11a Impulso PERMANENTE ON/OFF canale B (solo 12.62)
 - 12a Impulso PERMANENTE ON/OFF canale B (solo 12.62)
 - 13a Impulso PERMANENTE ON/OFF canale B (solo 12.62)
 - 14a Impulso PERMANENTE ON/OFF canale B (solo 12.62)
 - 15a Impulso PERMANENTE ON/OFF canale B (solo 12.62)
 - 16a Impulso PERMANENTE ON/OFF canale B (solo 12.62)
 - 17a Impulso PERMANENTE ON/OFF canale B (solo 12.62)
 - 18a Impulso PERMANENTE ON/OFF canale B (solo 12.62)
 - 19a Impulso PERMANENTE ON/OFF canale B (solo 12.62)
 - 20a Impulso PERMANENTE ON/OFF canale B (solo 12.62)
 - 21a Impulso PERMANENTE ON/OFF canale B (solo 12.62)
 - 22a Impulso PERMANENTE ON/OFF canale B (solo 12.62)
 - 23a Impulso PERMANENTE ON/OFF canale B (solo 12.62)
 - 24a Impulso PERMANENTE ON/OFF canale B (solo 12.62)
 - 25a Impulso PERMANENTE ON/OFF canale B (solo 12.62)
 - 26a Impulso PERMANENTE ON/OFF canale B (solo 12.62)
 - 27a Impulso PERMANENTE ON/OFF canale B (solo 12.62)
 - 28a Impulso PERMANENTE ON/OFF canale B (solo 12.62)
 - 29a Impulso PERMANENTE ON/OFF canale B (solo 12.62)
 - 30a Impulso PERMANENTE ON/OFF canale B (solo 12.62)
 - 31a Impulso PERMANENTE ON/OFF canale B (solo 12.62)
 - 32a Impulso PERMANENTE ON/OFF canale B (solo 12.62)
 - 33a Impulso PERMANENTE ON/OFF canale B (solo 12.62)
 - 34a Impulso PERMANENTE ON/OFF canale B (solo 12.62)
 - 35a Impulso PERMANENTE ON/OFF canale B (solo 12.62)
 - 36a Impulso PERMANENTE ON/OFF canale B (solo 12.62)
 - 37a Impulso PERMANENTE ON/OFF canale B (solo 12.62)
 - 38a Impulso PERMANENTE ON/OFF canale B (solo 12.62)
 - 39a Impulso PERMANENTE ON/OFF canale B (solo 12.62)
 - 40a Impulso PERMANENTE ON/OFF canale B (solo 12.62)
 - 41a Impulso PERMANENTE ON/OFF canale B (solo 12.62)
 - 42a Impulso PERMANENTE ON/OFF canale B (solo 12.62)
 - 43a Impulso PERMANENTE ON/OFF canale B (solo 12.62)
 - 44a Impulso PERMANENTE ON/OFF canale B (solo 12.62)
 - 45a Impulso PERMANENTE ON/OFF canale B (solo 12.62)
 - 46a Impulso PERMANENTE ON/OFF canale B (solo 12.62)
 - 47a Impulso PERMANENTE ON/OFF canale B (solo 12.62)
 - 48a Impulso PERMANENTE ON/OFF canale B (solo 12.62)
 - 49a Impulso PERMANENTE ON/OFF canale B (solo 12.62)
 - 50a Impulso PERMANENTE ON/OFF canale B (solo 12.62)
- PROGRAMMAZIONI (esempi)**
 - 1a Impulso PERMANENTE ON/OFF canale B (solo 12.62)
 - 2a Impulso PERMANENTE ON/OFF canale B (solo 12.62)
 - 3a Impulso PERMANENTE ON/OFF canale B (solo 12.62)
 - 4a Impulso PERMANENTE ON/OFF canale B (solo 12.62)
 - 5a Impulso PERMANENTE ON/OFF canale B (solo 12.62)
 - 6a Impulso PERMANENTE ON/OFF canale B (solo 12.62)
 - 7a Impulso PERMANENTE ON/OFF canale B (solo 12.62)
 - 8a Impulso PERMANENTE ON/OFF canale B (solo 12.62)
 - 9a Impulso PERMANENTE ON/OFF canale B (solo 12.62)
 - 10a Impulso PERMANENTE ON/OFF canale B (solo 12.62)
 - 11a Impulso PERMANENTE ON/OFF canale B (solo 12.62)
 - 12a Impulso PERMANENTE ON/OFF canale B (solo 12.62)
 - 13a Impulso PERMANENTE ON/OFF canale B (solo 12.62)
 - 14a Impulso PERMANENTE ON/OFF canale B (solo 12.62)
 - 15a Impulso PERMANENTE ON/OFF canale B (solo 12.62)
 - 16a Impulso PERMANENTE ON/OFF canale B (solo 12.62)
 - 17a Impulso PERMANENTE ON/OFF canale B (solo 12.62)
 - 18a Impulso PERMANENTE ON/OFF canale B (solo 12.62)
 - 19a Impulso PERMANENTE ON/OFF canale B (solo 12.62)
 - 20a Impulso PERMANENTE ON/OFF canale B (solo 12.62)
 - 21a Impulso PERMANENTE ON/OFF canale B (solo 12.62)
 - 22a Impulso PERMANENTE ON/OFF canale B (solo 12.62)
 - 23a Impulso PERMANENTE ON/OFF canale B (solo 12.62)
 - 24a Impulso PERMANENTE ON/OFF canale B (solo 12.62)
 - 25a Impulso PERMANENTE ON/OFF canale B (solo 12.62)
 - 26a Impulso PERMANENTE ON/OFF canale B (solo 12.62)
 - 27a Impulso PERMANENTE ON/OFF canale B (solo 12.62)
 - 28a Impulso PERMANENTE ON/OFF canale B (solo 12.62)
 - 29a Impulso PERMANENTE ON/OFF canale B (solo 12.62)
 - 30a Impulso PERMANENTE ON/OFF canale B (solo 12.62)
 - 31a Impulso PERMANENTE ON/OFF canale B (solo 12.62)
 - 32a Impulso PERMANENTE ON/OFF canale B (solo 12.62)
 - 33a Impulso PERMANENTE ON/OFF canale B (solo 12.62)
 - 34a Impulso PERMANENTE ON/OFF canale B (solo 12.62)
 - 35a Impulso PERMANENTE ON/OFF canale B (solo 12.62)
 - 36a Impulso PERMANENTE ON/OFF canale B (solo 12.62)
 - 37a Impulso PERMANENTE ON/OFF canale B (solo 12.62)
 - 38a Impulso PERMANENTE ON/OFF canale B (solo 12.62)
 - 39a Impulso PERMANENTE ON/OFF canale B (solo 12.62)
 - 40a Impulso PERMANENTE ON/OFF canale B (solo 12.62)
 - 41a Impulso PERMANENTE ON/OFF canale B (solo 12.62)
 - 42a Impulso PERMANENTE ON/OFF canale B (solo 12.62)
 - 43a Impulso PERMANENTE ON/OFF canale B (solo 12.62)
 - 44a Impulso PERMANENTE ON/OFF canale B (solo 12.62)
 - 45a Impulso PERMANENTE ON/OFF canale B (solo 12.62)
 - 46a Impulso PERMANENTE ON/OFF canale B (solo 12.62)
 - 47a Impulso PERMANENTE ON/OFF canale B (solo 12.62)
 - 48a Impulso PERMANENTE ON/OFF canale B (solo 12.62)
 - 49a Impulso PERMANENTE ON/OFF canale B (solo 12.62)
 - 50a Impulso PERMANENTE ON/OFF canale B (solo 12.62)
- MODALITÀ MANUALE**
 - 1a Impulso PERMANENTE ON/OFF canale A
 - 2a Impulso PERMANENTE ON/OFF canale A
 - 3a Impulso PERMANENTE ON/OFF canale A
 - 4a Impulso PERMANENTE ON/OFF canale A
 - 5a Impulso PERMANENTE ON/OFF canale A
 - 6a Impulso PERMANENTE ON/OFF canale A
 - 7a Impulso PERMANENTE ON/OFF canale A
 - 8a Impulso PERMANENTE ON/OFF canale A
 - 9a Impulso PERMANENTE ON/OFF canale A
 - 10a Impulso PERMANENTE ON/OFF canale A
 - 11a Impulso PERMANENTE ON/OFF canale A
 - 12a Impulso PERMANENTE ON/OFF canale A
 - 13a Impulso PERMANENTE ON/OFF canale A
 - 14a Impulso PERMANENTE ON/OFF canale A
 - 15a Impulso PERMANENTE ON/OFF canale A
 - 16a Impulso PERMANENTE ON/OFF canale A
 - 17a Impulso PERMANENTE ON/OFF canale A
 - 18a Impulso PERMANENTE ON/OFF canale A
 - 19a Impulso PERMANENTE ON/OFF canale A
 - 20a Impulso PERMANENTE ON/OFF canale A
 - 21a Impulso PERMANENTE ON/OFF canale A
 - 22a Impulso PERMANENTE ON/OFF canale A
 - 23a Impulso PERMANENTE ON/OFF canale A
 - 24a Impulso PERMANENTE ON/OFF canale A
 - 25a Impulso PERMANENTE ON/OFF canale A
 - 26a Impulso PERMANENTE ON/OFF canale A
 - 27a Impulso PERMANENTE ON/OFF canale A
 - 28a Impulso PERMANENTE ON/OFF canale A
 - 29a Impulso PERMANENTE ON/OFF canale A
 - 30a Impulso PERMANENTE ON/OFF canale A
 - 31a Impulso PERMANENTE ON/OFF canale A
 - 32a Impulso PERMANENTE ON/OFF canale A
 - 33a Impulso PERMANENTE ON/OFF canale A
 - 34a Impulso PERMANENTE ON/OFF canale A
 - 35a Impulso PERMANENTE ON/OFF canale A
 - 36a Impulso PERMANENTE ON/OFF canale A
 - 37a Impulso PERMANENTE ON/OFF canale A
 - 38a Impulso PERMANENTE ON/OFF canale A
 - 39a Impulso PERMANENTE ON/OFF canale A
 - 40a Impulso PERMANENTE ON/OFF canale A
 - 41a Impulso PERMANENTE ON/OFF canale A
 - 42a Impulso PERMANENTE ON/OFF canale A
 - 43a Impulso PERMANENTE ON/OFF canale A
 - 44a Impulso PERMANENTE ON/OFF canale A
 - 45a Impulso PERMANENTE ON/OFF canale A
 - 46a Impulso PERMANENTE ON/OFF canale A
 - 47a Impulso PERMANENTE ON/OFF canale A
 - 48a Impulso PERMANENTE ON/OFF canale A
 - 49a Impulso PERMANENTE ON/OFF canale A
 - 50a Impulso PERMANENTE ON/OFF canale A
- CANCELLAZIONE di tutti i programmi**
- CANCELLAZIONE del singolo programma**

NOTE

- Sostituzione batterie: BATTERIA CR 2032 (UMin/O2) 3V, 230mAh.
- Prodotto seriale Art. 11.Dr. 2006/06ACE.
- Intervallo minimo di programmazione: 1 secondo (funzione impulso)
- Intervallo minimo di programmazione: 1 secondo (funzione impulso)

Per altre informazioni scrivere al numero verde **800-012613**



Utility Model: 01.201905.01.01 - Model 1.4

4

4a

4b

4c

4d

5

IT CANCELLAZIONE DI TUTTI I PROGRAMMI
EN DELETION OF ALL PROGRAMS
FR SUPPRESSION DE TOUS LES PROGRAMMES
DE WISHERN VON ALLEN PROGRAMMEN
ES BORRAR TODOS LOS PROGRAMAS

HI AZ FÖSSZES PROGRAM TÖRLÉS
CS ODSTRANĚN VŠECH PROGRAMŮ
RO ȘTERGE TOATE PROGRAMELE
RU УДАЛИТЕ ВСЕ ПРОГРАММЫ
UK ВИДАЛИТИ ВСІ ПРОГРАМАТИ

CLICK
LED

CLICK
(3 sec)

EXIT

6

IT CANCELLAZIONE DI UN SINGOLO PROGRAMMA
EN DELETION OF A SINGLE PROGRAM
FR SUPPRESSION D'UN SEUL PROGRAMME
DE LOGISHERN EINES PROGRAMMES
ES ELIMINACIÓ DE PROGRAMA INDIVIDUAL
HI BORRAN UN PROGRAMA

HI EGY PROGRAM TÖRLÉS
CS ODSTRANĚN JEDNEHO PROGRAMU
RO ȘTERGE UN SINGUR PROGRAM
RU УДАЛИТЕ ОДИН ПРОГРАММ
UK ВИДАЛИТИ ОДИН ПРОГРАМАТОЕ

CLICK
LED

CLICK
(3 sec)

EXIT

4

4a



4b



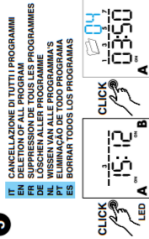
4c



4d



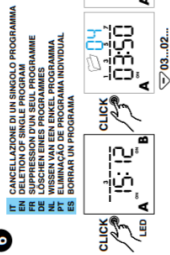
5



IT CANCELLAZIONE DI TUTTI I PROGRAMMI
EN DELETION OF ALL PROGRAM
FR SUPPRESSION DE TOUTS LES PROGRAMMES
DE LÖSCHEN VON ALLEN PROGRAMMEN
NL WISSEN VAN ALLE PROGRAMMA'S
PT APAGAR TODOS OS PROGRAMAS
ES BORRAR TODOS LOS PROGRAMAS



6



IT CANCELLAZIONE DI UN SINGOLO PROGRAMMA
EN DELETION OF SINGLE PROGRAM
FR SUPPRESSION D'UN SEUL PROGRAMME
DE LÖSCHEN EINES PROGRAMMES
NL WISSEN VAN EEN PROGRAMMA
PT APAGAR UM PROGRAMA INDIVIDUAL
ES BORRAR UN PROGRAMA

CAP. 6 - PULIZIA DELL'AAPPARECCHIO

ATTENZIONE! *Prima di eseguire qualsiasi operazione di pulizia è necessario scollegare la spina di alimentazione dalla rete per isolare completamente l'apparecchio dall'alimentazione elettrica.*

6.1 - Generalità

- Il dispositivo non necessita di una pulizia ordinaria.
- Controllare periodicamente che umidità e le impurità dell'aria non abbiano ostruito la griglia di ingresso o uscita dell'aria.
- Controllare visivamente se all'interno non si siano create ostruzioni dovute a polvere, ragnatele, ecc.
- In caso di presenza di piccoli accumuli di polvere provvedere a rimuoverle. Non devono essere usati idropultrici, getti d'acqua o detersivi.
- Non devono essere usati utensili, spazzolini, e quanto altro può danneggiare superficialmente l'apparecchio.
- Non introdurre utensili o spazzole all'interno dell'apparecchio.
- Non introdurre l'apparecchio o parti di esso in lavastoviglie, non bagnare.

6.2 - Mantenimento

Per preservare dall'accumulo di polvere, si consiglia di conservare il dispositivo in luogo asciutto e privo di polvere (per esempio dentro all'imballo originale, in un armadio, ecc.)

CAP. 7 - MANUTENZIONE

7.1 - Generalità

Prima di eseguire qualsiasi operazione di manutenzione è necessario scollegare la spina di alimentazione dalla rete per isolare completamente l'apparecchio dal resto dell'impianto. Per ogni manutenzione chiamare il CENTRO DI ASSISTENZA.

7.2 - Cavo di alimentazione

Controllare periodicamente lo stato di usura del cavo ed eventualmente chiamare il "CENTRO DI ASSISTENZA" per la sostituzione.

7.3 - Ventole

Controllare periodicamente il corretto funzionamento delle ventole (eventualmente ostruite da polvere, ragnatele, ecc.).

CAP. 8 - SMANTELLAMENTO

8.1 - Messa fuori servizio

Se per qualche motivo si decidesse di mettere fuori uso l'apparecchio, assicurarsi che sia inutilizzabile per qualsiasi persona: **staccare e tagliare le connessioni elettriche.**

8.2 - Smaltimento

Una volta messo fuori servizio, l'apparecchio può essere tranquillamente eliminato. Per un corretto smaltimento dell'apparecchio, rivolgersi ad una qualsiasi Azienda addetta a tale servizio osservando attentamente i materiali utilizzati per i vari componenti.

8.3 - RAEE Rifiuti di Apparecchiature Elettriche ed Elettroniche



Ai sensi dell'art.13 del Decreto legislativo 25 luglio 2005, n.151 "Attuazione delle Direttive 2002/95/CE, 2002/96/CE e 2003/108/CE, relative alla riduzione dell'uso di sostanze pericolose nelle apparecchiature elettriche ed elettroniche, nonché allo smaltimento dei rifiuti".

Il simbolo del cassonetto barrato riportato sull'apparecchiatura o sulla sua confezione indica che il prodotto alla fine della propria vita utile deve essere raccolto separatamente dagli altri rifiuti.

La raccolta differenziata della presente apparecchiatura giunta a fine vita è organizzata e gestita dal produttore. L'utente che vorrà disfarsi della presente apparecchiatura dovrà quindi contattare il produttore e seguire il sistema che questo ha adottato per consentire la raccolta separata dell'apparecchiatura giunta a fine vita.

L'adeguata raccolta differenziata per l'avvio successivo dell'apparecchiatura dismessa al riciclaggio, al trattamento e allo smaltimento ambientalmente compatibile contribuisce ad evitare possibili effetti negativi sull'ambiente e sulla salute e favorisce il reimpiego e/o riciclo dei materiali di cui è composta l'apparecchiatura.

Lo smaltimento abusivo del prodotto da parte del detentore comporta l'applicazione delle sanzioni amministrative previste dalla normativa vigente.