



**MOD : CA1/2-P9H**

**Production code : 110080V0129**

**04/2026**

# Installatie- en bedieningshandleiding

## Ladenblok



**MODEL :**

**CA1/2-P9H**

-

**CA1/3-P9H**

### Index

1. Algemene informatie.....	...
2. Montage-instructies .....	...
2.1. Verwijder de deur van de gekoelde toonbank .....	15
2.2. Het aanbrengen van de geleiders op de lades .....	18
2.3. Plaats de ladeafstandhouder.....	19
2.4. Plaatsing van de lades .....	22
2.5. Laden nivelleren .....	23

## 1. ALGEMENE INFORMATIE

Dit document beschrijft de procedure voor het vervangen van een deur met lades in een koelvitrine. Voor deze montage heeft u alleen een schroevendraaier en een boortje van 3 mm nodig.

## 2. MONTAGE-INSTRUCTIES

### 2.1. VERWIJDER DE DEUR VAN DE GEKOELDE BALIE

Om de deur te verwijderen, moet u de schroeven van de onderste deursteun losdraaien en verwijderen (foto 1). Deze steun wordt niet teruggeplaatst. Let op de veerdruk op het onderste scharnier.



Foto 1:Deurondersteuner.

Verwijder de deur (foto 2).



Foto 2:Deur verwijderd.

Draai de zwarte schroef los waarmee de bovenkant vastzit, verwijder de plastic afstandhouder en verwijder de bovenste deursteun (foto 3). Deze steun wordt niet teruggeplaatst op de koelkast, maar vervangen door een nieuwe. Let op: de zwarte schroef waarmee de bovenkant vastzit, moet in de nieuwe steun worden gedraaid.



Foto 3: Bovenste deursteun.

Plaats de nieuwe steun en bevestig de bovenkant (foto 4).



Foto 4: Nieuwe lagere steun.

Verwijder de rails van de zij- en verdamperbeschermingszones en plaats de rails met een kleinere klep.



Zorg ervoor dat je het aardesymbool  
altijd met de afbeelding naar beneden  
plaatst.



## 2.2. HET BEVESTIGEN VAN DE SCHUIFJES AAN DE LADEN

Voor elke lade worden twee geleiders gebruikt (foto 5). De geleiders zijn verschillend vanwege hun pasvorm in het koelblad.

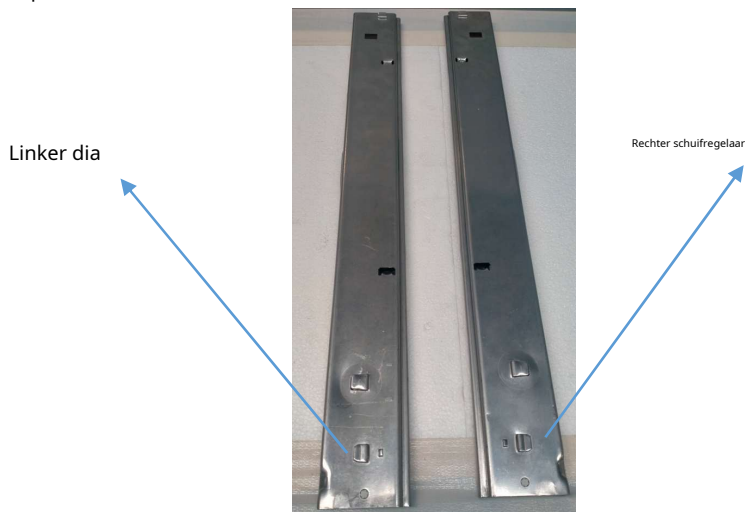


Foto 5:Ladegeleiders (links en rechts).

Bevestig de glijrails op de rails van de gekoelde toonbank op dezelfde hoogte aan de linker- en rechterkant.

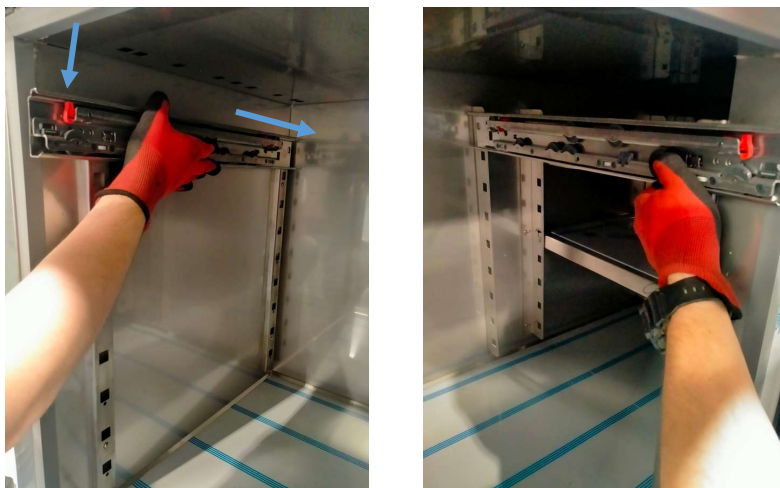


Foto 6:Toepassing van dia's.

Schuif eerst de schuif aan de achterkant en vervolgens aan de voorkant (foto 6).

### 2.3. INSTALLATIE VAN DE LADENAFSTANDHOUDER

De afstandhouder wordt tussen de lades geplaatst. De afstandhouder is met twee steunen aan het koelblad bevestigd (foto 7).

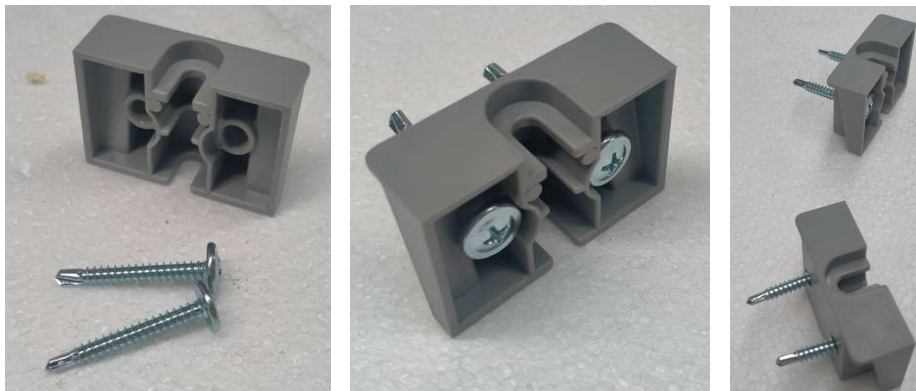


Foto 7:Steunen om de scheidingswand vast te zetten.

Boor met een 3 mm boortje gaten in de zijkanten van de koelkastkast, op de hoogte van de lade. Bevestig aan elke kant een steun zoals op de onderstaande foto's te zien is (Foto 8).



Foto 8:Installatie van afstandhouders.

De afstandhouder wordt met twee zelfborende schroeven (4,2 x 32) aan het gekoelde aanrechtblad bevestigd (foto 9).



Foto 9:Ladeafstandhouder.

Plaats aan weerskanten van de ruimte een moer, zoals weergegeven op de onderstaande foto's (Foto 10).



Foto 10:Montagepositie van de afstandhouders, met moeren en schroeven.

Plaats de afstandhouder in de steunen aan de zijkanten van de gekoelde toonbank (foto 11).



Foto 11: Het afstandstuk plaatsen.

Plaats de schroeven en draai ze vast (foto 12).



Foto 12: Bevestiging met afstandstuk.

## 2.4. PLAATSING VAN DE LADEN

Plaats de lades (foto 13).



Foto 13: Plaatsing van de lades.

Sluit na het plaatsen van de lades de rode vergrendelingen op de geleiders (let erop dat de lade er niet uitspringt bij het openen) (Foto 14).

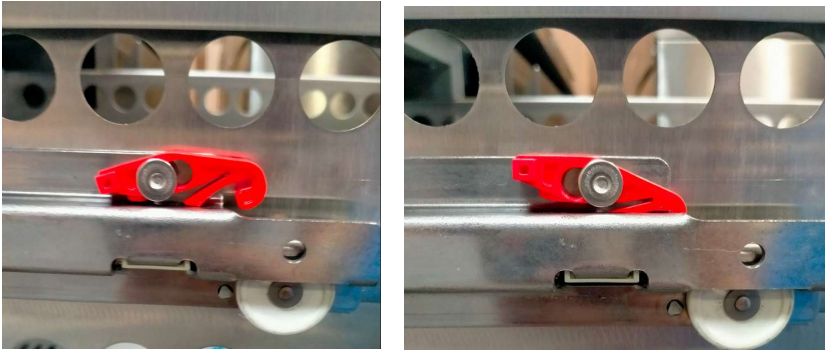


Foto 14:Ladesluiting.

## 2.5. NIVELLEERLADEN

Als het nodig is om de lades waterpas te zetten/af te stellen, kunt u dit doen door de geleiders in de kast af te stellen met een Torx-sleutel (foto 15). Verwijder eerst de lades, stel de geleider af en plaats de lades terug.

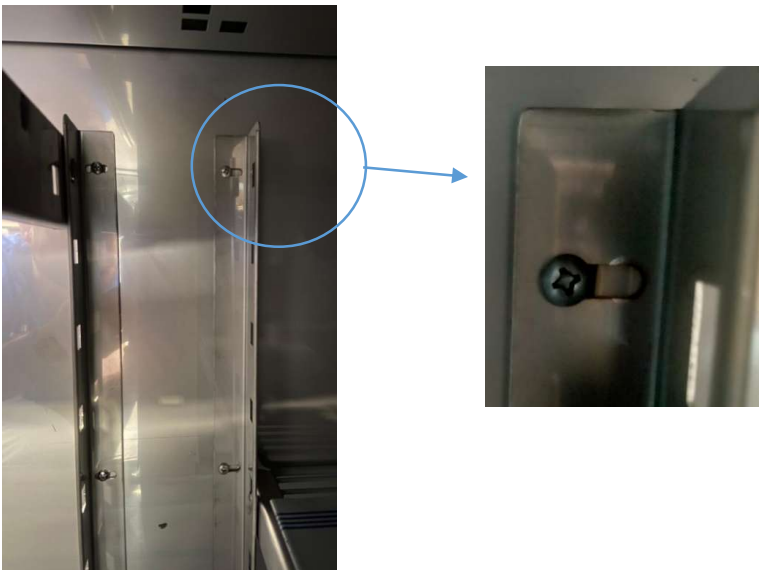


Foto 15:Schuifsteunrail.

Gebruik de schroeven in de bevestiging aan de ladefront om de hoogte en paralleliteit met de kast links en rechts aan te passen (foto 16).



Foto 16:Ladeverstelling.