



MOD : BABYGEL/48-R2

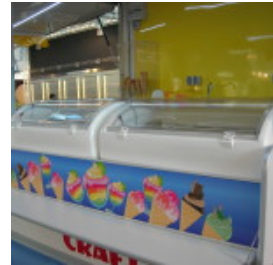
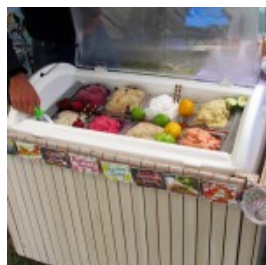
Production code : BABY

04/2026

Manuel d'installation et d'utilisation
Conservateur de crème glacée



MODEL : BABYGEL/48-R2



ATTENTION: Lire les instructions avant d'utiliser l'appareil

EMBALLAGE. Nous espérons, mais nous pouvons même dire que nous sommes sûrs, que vous avez reçu notre réfrigérateur avec l'emballage intact et nous vous prions de bien vouloir contrôler son état dès que vous le recevrez. Avant même d'enlever l'emballage du réfrigérateur, contrôlez si l'inscription FRAGILE est bien lisible et si la flèche est tournée vers le haut. Vérifier si le contenu n'a pas été endommagé pendant le transport.

Les réfrigérateurs pour comptoir sont emballés par nous-mêmes et nous les confions au transporteur parfaitement intacts; nous déclinons donc toute responsabilité en cas d'éventuels dégâts pour des causes qui ne dépendent pas de notre volonté.

Nous vous prions de conserver l'emballage dans un endroit sec car, sans celui-ci, nous ne pourrions pas prêter l'assistance technique prévue (en couverture et non). Nous vous rappelons toutefois que tous nos emballages sont conformes aussi bien à l'utilisation que nous en faisons qu'au recyclage.

INSTALLATION. Après avoir ôté l'emballage du réfrigérateur il est conseillé de garder ce dernier au moins 30 minutes dans sa position naturelle et de vérifier si les bacs installés correspondent à votre demande.

Contrôler si l'interrupteur de mise en service se trouve sur la position "éteint" (O). Vérifier si l'endroit où sera installé le réfrigérateur (comptoir) n'est pas exposé au soleil et s'il ne dépasse pas la température de 45°C; NE JAMAIS EXPOSER le réfrigérateur aux rayons directs chauffants d'un four.

Laisser au moins 10 cm d'espace dans les parties pour la circulation de l'air du réfrigérateur pour qu'il ait un fonctionnement correct et naturel.

Nous vous informons qu'une condition anormale porte préjudice aussi bien au fonctionnement qu'à la durée du réfrigérateur que vous avez acheté (à remarquer qu'une installation non conforme annule la garantie).

Dès que le réfrigérateur a été mis en place, brancher la fiche sur une installation électrique répondant aux termes de la loi (avec un interrupteur différentiel, une mise à la terre appropriée, etc.). A ce propos rappelez-vous aux données techniques indiquées sur la plaquette d'identification placée près de la grille percée. Nous vous rappelons qu'une alimentation électrique erronée du réfrigérateur abîme irréparablement quelques composants qui, pour ce genre de dégât, ne sont pas couverts par la garantie.

Eviter de manipuler incorrectement et/ou de détériorer l'appareil frigorifique.

Le réfrigérateur pour comptoir doit normalement être installé dans la position horizontale; il est toutefois admis de rehausser de 5 cm la partie arrière de sorte que les bacs soient mieux accessibles.

N.B. IL EST IMPORTANT de nettoyer les bacs avant d'y mettre la glace.

MISE EN SERVICE. Nos réfrigérateurs sont soumis à trois essais avant la vente et ne devraient donc pas soulever de problèmes; dans le cas contraire, nous vous prions de vouloir accepter nos excuses déjà à présent.

Après avoir installé correctement le réfrigérateur, il est possible de passer à la phase de mise en service qui se fait en appuyant simplement sur le bouton vert indiquant la position "allumé" (I) et dans les 60 secondes qui suivent le réfrigérateur devrait se mettre en marche.

Dès que l'appareil est en marche il faut attendre au maximum quatre heures pour qu'il atteigne la température que nous avons présélectionnée à - 18°C. Si vous souhaitez changer cette température appuyez sur la touche "SET" pour 5 secondes : la température de SET POINT sera allumée et commencera à clignoter : utilisez la "Flèche en Haut" pour augmenter ou bien la "Flèche en Bas" pour baisser cette valeur et poussez à nouveau sur SET pour confirmer la modification.

Nous vous rappelons que ces réfrigérateurs pour comptoir servent à maintenir la température à l'intérieur des bacs et non à la baisser, les produits devront donc être mis dans les bacs étant déjà réfrigérés.

UTILISATION ET ENTRETIEN. Il faudra que vous consacriez un peu de temps à l'entretien de votre réfrigérateur pour comptoir. Ne sachant pas qu'elle sera l'utilisation que vous avez prévue pour le réfrigérateur, nous vous conseillons de suivre les règles ci-après qui sont très importantes pour que votre achat dure longtemps.

1. Soyez très exigeants pour l'hygiène et le nettoyage du réfrigérateur et faites attention à ne jamais utiliser d'objets métalliques pointus ou tranchants, de solvants ou de produits chimiques très agressifs.
2. Enlever au moins une fois par semaine les bacs, éteindre l'appareil frigorifique, dégivrer et enlever le givre des cloisons à l'aide d'une éponge et d'un peu d'eau chaude.
3. Eviter que le réfrigérateur prenne des coups ou subisse des déplacements brusques qui pourraient nuire à l'appareil et à son fonctionnement.

N.B. IL EST ABSOLUMENT INTERDIT ET DANGEREUX de jeter de l'eau sur le circuit du réfrigérateur, qu'il soit en marche ou bien pas, vue la présence de parties électriques.

PROBLEMES ET SOLUTIONS. Les possibilités de pannes de ces réfrigérateurs pour comptoir qui ont été réalisés de manière très simple sont très limitées.

Dans le cas où le réfrigérateur ne refroidit pas nous nous permettons de vous donner quelques informations qui s'avéreront très utiles pour vous pour identifier les problèmes et pour comprendre l'étendue des dégâts.

1. Contrôler l'alimentation du secteur.
2. Vérifier si l'interrupteur marche: dans la position "allumé" le voyant vert placé sur celui-ci devrait s'allumer et l'affichage du contrôleur devra visualiser la température interne du réfrigérateur après cinq ou six secondes; cette température devra être supérieure à celle qui a été présélectionnée sur le contrôleur, car, dans le cas contraire, l'appareil ne peut pas marcher.
3. Lorsque la mise en service a été faite, vérifier si le ventilateur effectue la circulation de l'air en aspirant.
4. Le condensateur (échangeur en aluminium placé sur le côté derrière la grille percée) doit dégager de l'air chaud de la partie supérieure jusqu'à presque toute la partie inférieure après cinq minutes de fonctionnement et si vous y posez dessus les mains vous ne devez pas sentir brûler. Si cette partie ne se chauffe pas (même si le ventilateur marche), le problème pourrait être le compresseur. Dans ce cas nous vous recommandons de contacter un centre d'assistance ou votre revendeur ou le constructeur.

GARANTIE

La garantie couvre les parties qui pourraient résulter défectueuses en phase de fabrication et de toute façon attribuables directement à le constructeur. Le constructeur s'engage à réparer auprès de son siège les réfrigérateurs qui présentent des défauts de fonctionnement dérivant d'une exécution incorrecte de construction du réfrigérateur de la part de le constructeur. Le réfrigérateur devra être envoyé port franc à le constructeur dans son emballage original, il sera réparé en un temps raisonnable et il sera ensuite rendu port dû au client avec une garantie de trois mois sur la réparation effectuée. La période de validité de cette garantie est de 12 mois de la vente de le constructeur; le bulletin d'expédition ou la facture feront foi. Cette garantie ne couvre pas tous les défauts des composants électriques et électroniques qui présentent de mauvais fonctionnements non causés directement par le constructeur ni même toutes les parties électriques et électroniques ni tous les défauts qui pourraient résulter comme conséquence d'une utilisation erronée du réfrigérateur. La garantie ne couvre également pas tout défaut résultant d'un entretien erroné ou d'un manque de celui-ci, d'une installation incorrecte, comme conséquence d'endommagements pendant le transport et de toute manière non attribuable directement à le constructeur. Le constructeur s'engage également à remplacer les composants du réfrigérateur même s'ils ne sont pas directement produits par le constructeur, mais pourvu qu'ils résultent défectueux en phase de fabrication. Le remplacement se limite à la seule fourniture du composant départ-usine.