

08/2021

Mod: KCGD/AS-DG

Production code: KCR835AS-HL

Caravaggio

HOTTE

Manuel de pré-installation et d'installation



Cette hotte a été conçue et fabriquée avec le plus grand soin, soumise à des tests stricts dans nos laboratoires, c'est pourquoi nous garantissons la sécurité absolue et la fonctionnalité de cette dernière.

L'installation doit être réalisée par **un personnel professionnellement** qualifié, capable d'assumer la responsabilité de l'intervention et de garantir les meilleures conditions de fonctionnement et de sécurité.

Avant l'installation, lisez **attentivement** le contenu de ce manuel : il contient des informations importantes concernant le montage du produit et les consignes de sécurité.

Assistance technique

Le Fabricant est en mesure de résoudre tout type de problème technique concernant l'installation.
Ne pas hésiter à le contacter en cas de doute.

CUPPONE 1963
Cuppone F.lli S.r.l.
Via Sile, 36
31057 Silea (TV) - ITALY
T +39 0422 361143
F +39 0422 360993
info@cuppone.com - www.cuppone.com

L'entreprise dégage toute responsabilité pour les éventuelles erreurs d'impression ou de transcription, et se réserve le droit d'apporter sans préavis les modifications qu'elle jugera nécessaires.

La reproduction partielle sans le consentement du Fabricant est interdite. Les mesures fournies sont indicatives et non contraignantes.

La langue originale de rédaction est l'italien : le Fabricant n'est pas retenu responsable des éventuelles erreurs de traduction /interprétation ou d'impression.


1	CONTRÔLES AVANT ACHAT	3
2	DONNÉES TECHNIQUES DES HOTTES	5
	Données techniques de la hotte Caravaggio KCR535 hotte + four simple	7
	Données techniques de la hotte Caravaggio KCR535 hotte + four double	8
	Données techniques de la hotte Caravaggio KCR535 hotte + four triple	9
	Données techniques de la hotte Caravaggio KCR835 hotte + four simple	10
	Données techniques de la hotte Caravaggio KCR835 hotte + four double	11
	Données techniques de la hotte Caravaggio KCR835 hotte + four triple	12
3	INSTALLATION.....	13
	Transport	14
	Opérations Préliminaires.....	14
	Lecture Plaque signalétique.....	14
	Positionnement et raccordement au four sous-jacent	15
	Schémas électriques.....	17
	Évacuation des fumées	19
	Pré-essai et essai	20
	Vérification du fonctionnement	20

1 CONTRÔLES AVANT ACHAT

Avant d'acheter la hotte et avant de l'installer, vérifiez les conditions suivantes, nécessaires pour l'installation, le fonctionnement et l'entretien corrects de la hotte.

A	Transport (contrôle du propriétaire)
✓	Assurez-vous que le jour de la réception de la hotte et de son installation :
	<ul style="list-style-type: none"> il existe un dispositif de levage capable de déplacer l'appareil en toute sécurité (vérifier les poids et les dimensions sur les pages suivantes) et du personnel qualifié pour effectuer cette opération ; il existe des équipements de protection individuelle disponibles (par ex. chaussures de sécurité, gants, etc...)

B	Locaux d'installation (contrôle du propriétaire)
✓	Assurez-vous que :
	<ul style="list-style-type: none"> le sol du local d'installation soit ignifuge, parfaitement plat et capable de supporter le poids de la hotte et du four situé en-dessous. le local d'installation : <ul style="list-style-type: none"> soit réservé et conforme à la cuisson d'aliments ; ait un échange d'air adéquat ; répond aux normes en vigueur en termes de sécurité sur le lieu de travail et sur les installations ; soit à l'abri des agents atmosphériques ; ait une température max de +5° (41°F) à +35°C (95°F) ; ait une humidité inférieure à 70%. il y ait une distance d'environ 600 mm [24 in.] du plafond (des distances inférieures pourraient endommager les plafonds construits en matériaux particulièrement délicats et sensibles à la chaleur - ex : bois) ; il y ait une ventilation adéquate selon la réglementation en vigueur dans le Pays d'installation. En l'absence de celle-ci, une prise d'air Ø14 cm [Ø5.51 in.] est obligatoire pour communiquer avec l'extérieur ou avec une pièce ventilée (par ex. un entrepôt, un grenier, un garage, une cage d'escalier).

 Au moment de choisir le lieu d'installation, tenez compte que l'appareil doit être facilement **déplaçable** pour d'éventuels entretiens extraordinaires : faites attention que les éventuels travaux de maçonnerie successifs à l'installation (par ex, construction de murs, remplacement des portes avec d'autres plus étroites, restructurations, etc...) n'empêchent pas les déplacements.

C	Branchement électrique (contrôle d'un électricien qualifié)
	Les appareils sont fournis avec un câble d'alimentation déjà monté qui peut être raccordé au bornier du four Caravaggio.

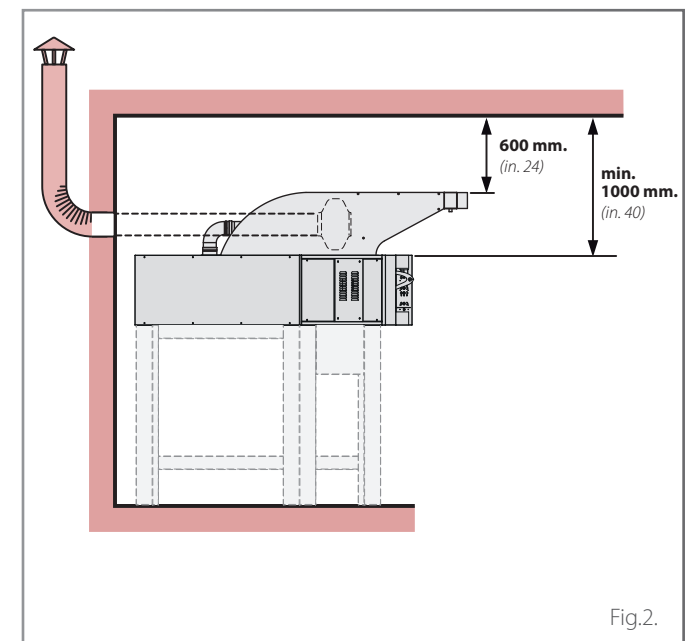
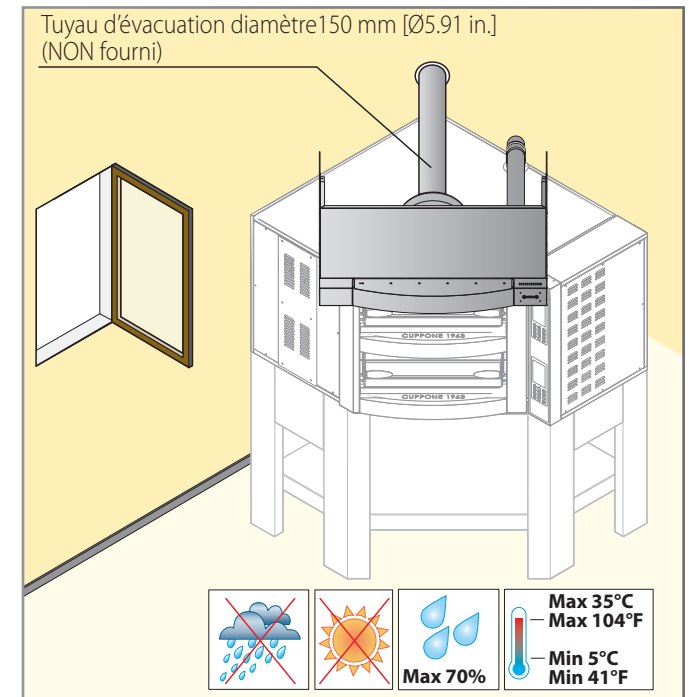


Fig.2.

D Évacuation des fumées (contrôle du propriétaire)

Le four est équipé d'un système d'évacuation réglable placé dans la partie supérieure pour l'évacuation des vapeurs provenant de la chambre de cuisson.

Ces vapeurs et celles qui sortent normalement de la porte durant les phases de travail, **doivent être évacuées à l'extérieur** au moyen d'une hotte.

Les hottes existent en deux variantes : les versions **aspirantes** ont déjà un moteur d'aspiration intégré à 5 vitesses, tandis que pour les versions **neutres**, il est possible d'installer un système d'aspiration adéquat de la part de l'utilisateur.

► Fig.3.

En phase d'installation, il est nécessaire d'installer :

- le tuyau **(A)** (fourni par le Fabricant)
- le raccord **(B)** (fourni par le Fabricant)
- un conduit de cheminée **(D)** en le fixant avec un collier de serrage métallique **(C)** (AUCUN des deux N'est fourni par le Fabricant).

Le conduit de cheminée doit :

- être exclusivement utilisé pour l'appareil,
- avoir un diamètre de **150 mm [Ø5.91 in.]** (pour garantir un tirage correct jusqu'à un maximum de 20 mètres linéaires [787.4 in.] , trois coudes et un terminal à toit),
- respecter les normes en vigueur.

Le matériau conseillé est l'acier inoxydable résistant aux hautes températures.



Prévoyez une évacuation de la condensation (non fournie) pour permettre les opérations normales de contrôle et de drainage.

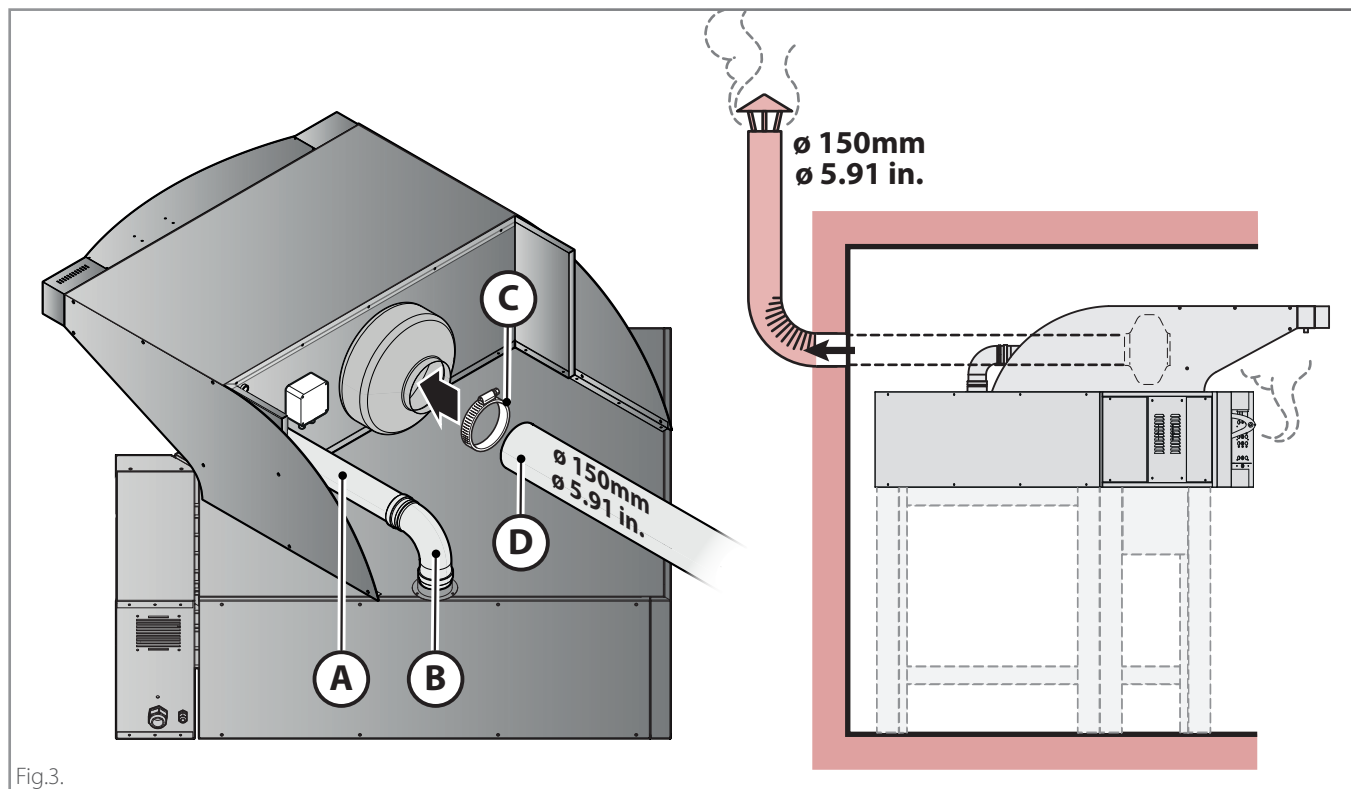


Fig.3.

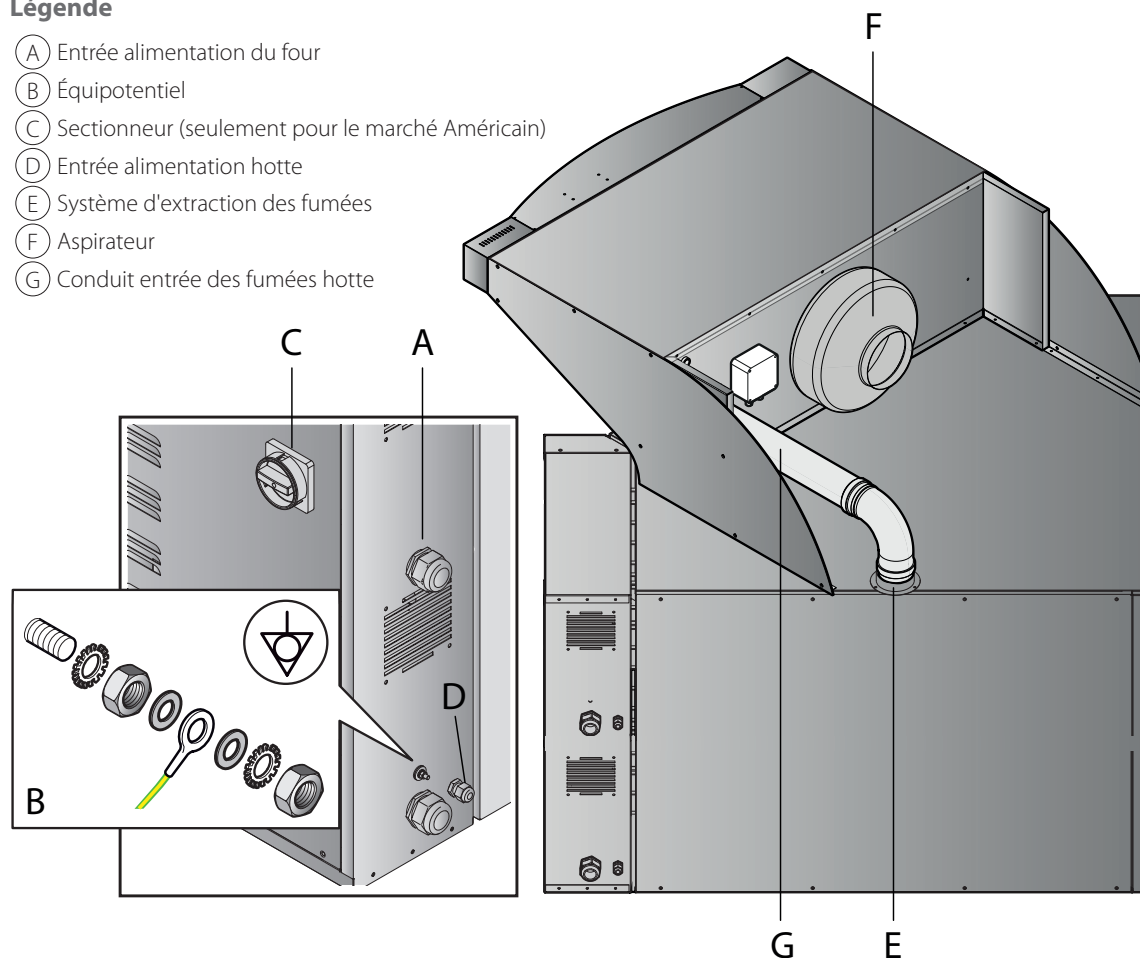
2 DONNÉES TECHNIQUES DES HOTTES

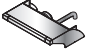

KCR535	Unité de mesure	KCR535NT (neutre)	KCR535AS (aspirante)
Alimentation électrique (50/60 Hz)	Volt	AC 230	AC 230
Absorption maximale	kW max	0,0072	0,13
Câble de raccordement (n x mm ²)	Type de câble monté (Version EU): câble en silicone 3x1 mm ² H07RN-F tripolaire pour câblage monophasé Section de câble monté (Version UL/CSA): 16/3 câble UL AWM Style 3644		
Débit maximum	m ³ /h	-	700



KCR835	Unité de mesure	KCR835NT (neutre)	KCR835AS (aspirante)
Alimentation électrique (50/60 Hz)	Volt	AC 230	AC 230
Absorption maximale	kW max	0,0072	0,13
Câble de raccordement (n x mm ²)	Type de câble monté (Version EU): câble en silicone 3x1 mm ² H07RN-F tripolaire pour câblage monophasé Section de câble monté (Version UL/CSA): 16/3 câble UL AWM Style 3644		
Débit maximum	m ³ /h	-	700

Légende

- (A) Entrée alimentation du four
- (B) Équipotential
- (C) Sectionneur (seulement pour le marché Américain)
- (D) Entrée alimentation hotte
- (E) Système d'extraction des fumées
- (F) Aspirateur
- (G) Conduit entrée des fumées hotte



modèle	neutre	aspirante
 KCR535	37 kg [81,5 lb]	42 kg [92,5 lb]
 KCR535	1200x1400x580mm [47.24x55.12x22.83 in.] 60 kg [132,3lb]	1200x1400x580mm [47.24x55.12x22.83 in.] 65 kg [143,3lb]

modèle	neutre	aspirante
 KCR835	44 kg [97 lb]	49 kg [108 lb]
 KCR835	1400x1560x580 [55.12x61.42x22.83 in.] 74 kg [163,1 lb]	1400x1560x580 [55.12x61.42x22.83 in.] 79 kg [174,1 lb]

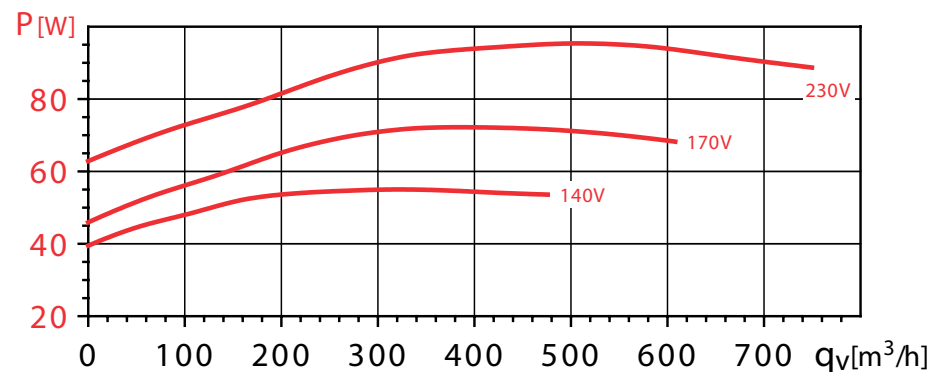
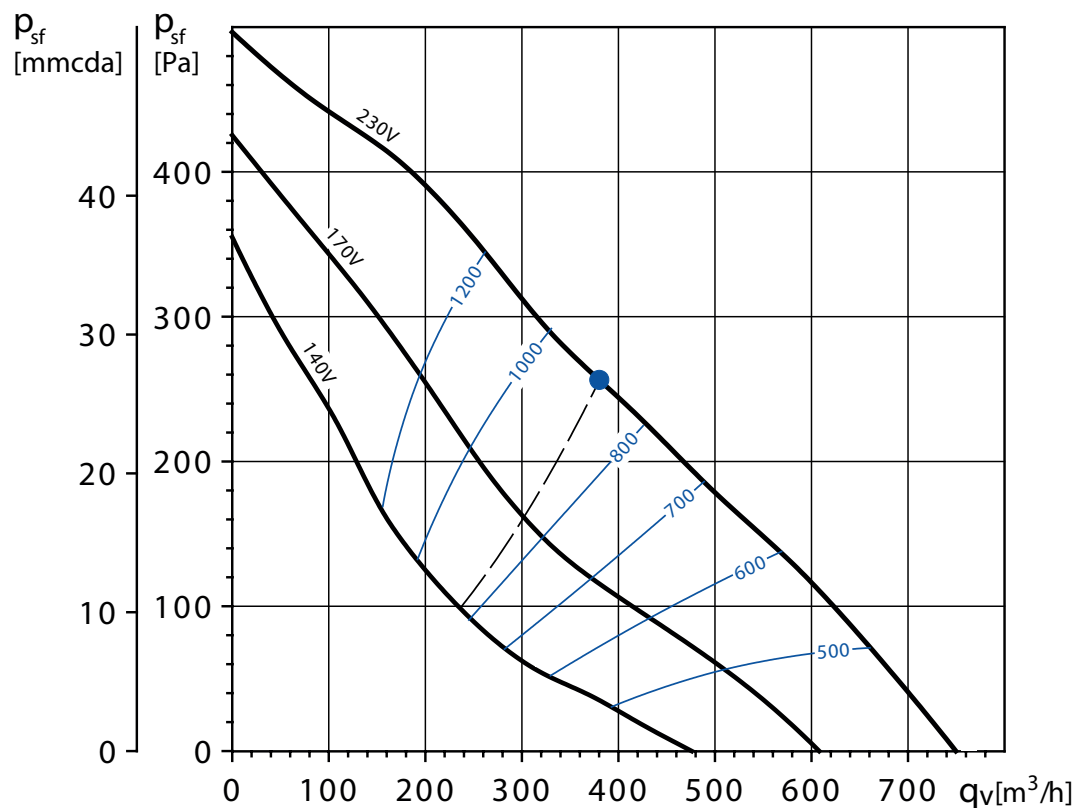
Données techniques du ventilateur

Courbes des caractéristiques - caractéristiques acoustiques

- q_v : débit en m^3/h
 - p_{sf} : Pression statique en mmcda et Pa
 - P : Puissance d'entrée en W
 - SFP : Facteur spécifique de puissance en $W/m^3/s$ (courbes bleues)
- Les données de conformité avec ISO 5810

Niveau de pression sonore* (dB(A))		
Aspiration	Expulsion	Rayonné
59	56	42

* Niveau de pression sonore mesuré en champ libre à 1,5 m, au volume d'air maximum.



Consignes de sécurité

- Avant l'installation de l'appareil, lisez attentivement ce manuel et conservez-le avec soin dans un lieu accessible pour toute ultérieure consultation de la part des différents opérateurs.
- Le manuel doit toujours accompagner le produit durant sa vie utile, même en cas de vente.
- Avant tout déplacement et installation de l'appareil, veuillez vous assurer de la conformité du local qui l'accueillera et vérifiez que les installations soient conformes aux réglementations en vigueur dans le Pays d'utilisation et aux indications inscrites sur la plaque signalétique.
- Toutes les opérations d'installation, de montage et d'entretien extraordinaire doivent être uniquement réalisées par du personnel qualifié et autorisé par le Fabricant, selon les normes en vigueur dans le Pays d'utilisation et conformément aux normes relatives aux installations et à la sécurité sur lieu de travail.
- Avant d'effectuer toute intervention d'installation ou d'entretien, débranchez l'appareil de l'alimentation électrique.
- Des interventions, altérations ou modifications non expressément autorisées et qui ne respectent pas les indications du présent manuel peuvent provoquer des dommages, des lésions ou des accidents mortels et annuleront la garantie.
- Il est interdit d'utiliser la hotte dans des endroits à risque d'explosion.
- Une installation ou un entretien différent de ceux indiqués dans le manuel peuvent causer des dommages, des lésions ou des accidents mortels.
- Durant le montage de l'appareil, le passage ou la permanence de personnes non chargées de l'installation ne sont pas autorisés à proximité de la zone de travail.
- La plaque signalétique fournit d'importante information techniques. Elles sont indispensables en cas de demande d'intervention pour un entretien ou une réparation de l'appareil : il est par conséquent interdit de la retirer, de l'abîmer ou de la modifier.
- Le non-respect de ces normes peut provoquer des dommages et des lésions même mortelles, entraîner l'annulation de la garantie et dégage le Fabricant de toute responsabilité.

Symboles utilisés dans le manuel et sur les étiquettes appliquées sur la machine



Indique qu'il faut faire preuve de prudence lors de l'exécution d'une opération décrite dans un paragraphe contenant ce symbole. Le symbole indique également que l'opérateur doit être informé le plus possible afin d'éviter des conséquences indésirables ou dangereuses.



Renvoie à un autre chapitre où l'argument est affronté de manière plus détaillé.



Conseil du Fabricant



Indique que les surfaces marquées par ce symbole pourraient être chaudes et doivent donc être touchées avec attention.



Tension dangereuse



Le symbole identifie les bornes qui, reliées entre elles, amènent les différentes parties d'un appareil ou d'un système au même potentiel (pas nécessairement le potentiel de la terre)



Indique qu'il est nécessaire de lire attentivement le paragraphe marqué par ce symbole avant l'installation, l'utilisation et l'entretien de l'appareil.

L'entreprise dégage toute responsabilité pour les éventuelles erreurs d'impression ou de transcription, et se réserve le droit d'apporter sans préavis les modifications qu'elle jugera nécessaires. La reproduction partielle sans le consentement du Fabricant est interdite. Les mesures fournies sont indicatives et non contraignantes.

La langue originale de rédaction est l'italien : le Fabricant n'est pas retenu responsable des éventuelles erreurs de traduction / interprétation ou d'impression.

Transport

► Fig.4.

Munis d'équipement de protection personnelle, transportez l'appareil dans le lieu de l'installation.

Utilisez un moyen approprié capable de supporter son poids : durant le transport de l'appareil, le passage ou la permanence de personnes non chargées de l'installation ne sont pas autorisés à proximité de la zone de travail.

Pendant le transport, portez une attention particulière au franchissement des portes et/ou des ouvertures.

Opérations préliminaires

► Fig.5.

Retirez avec soin le film de protection.

En cas de résidus de colle sur les surfaces, éliminez-les avec de l'eau et du savon et non avec des produits corrosifs, abrasifs ou avec des outils tranchants ou pointus.

⚠ Vérifiez que toutes les pièces qui composent la hotte soient en bon état et ne présentent pas de défauts ou de ruptures. Dans le cas contraire, informez le Fabricant pour connaître les procédures à suivre.



Fig.5.



Lecture plaque signalétique

► Fig.6.

La plaque signalétique se trouve au dos de l'appareil.

Elle fournit d'importantes informations techniques qui résultent indispensables en cas de demande d'intervention pour un entretien ou une réparation de l'appareil : il est par conséquent interdit de la retirer, de l'abîmer ou de la modifier.

⚠ Les hottes existent en deux versions :

- **neutres** : elles se limitent à récolter les vapeurs provenant du four mais n'ont pas de moteur d'aspiration, ni de panneau de commandes ; elles sont habituellement raccordées à un système d'aspiration pré-existant.
- **aspirantes**: elles aspirent et évacuent les vapeurs provenant du four au moyen d'un moteur aspirant à 5 vitesses différentes et contrôlé par un panneau de commandes frontal.

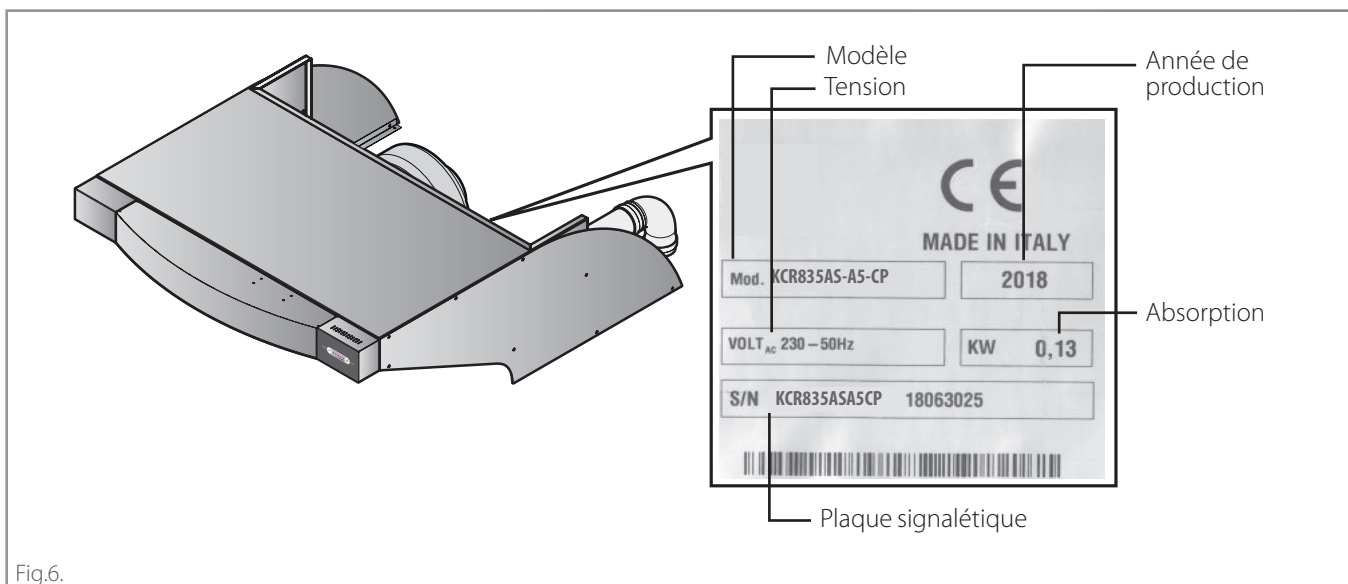
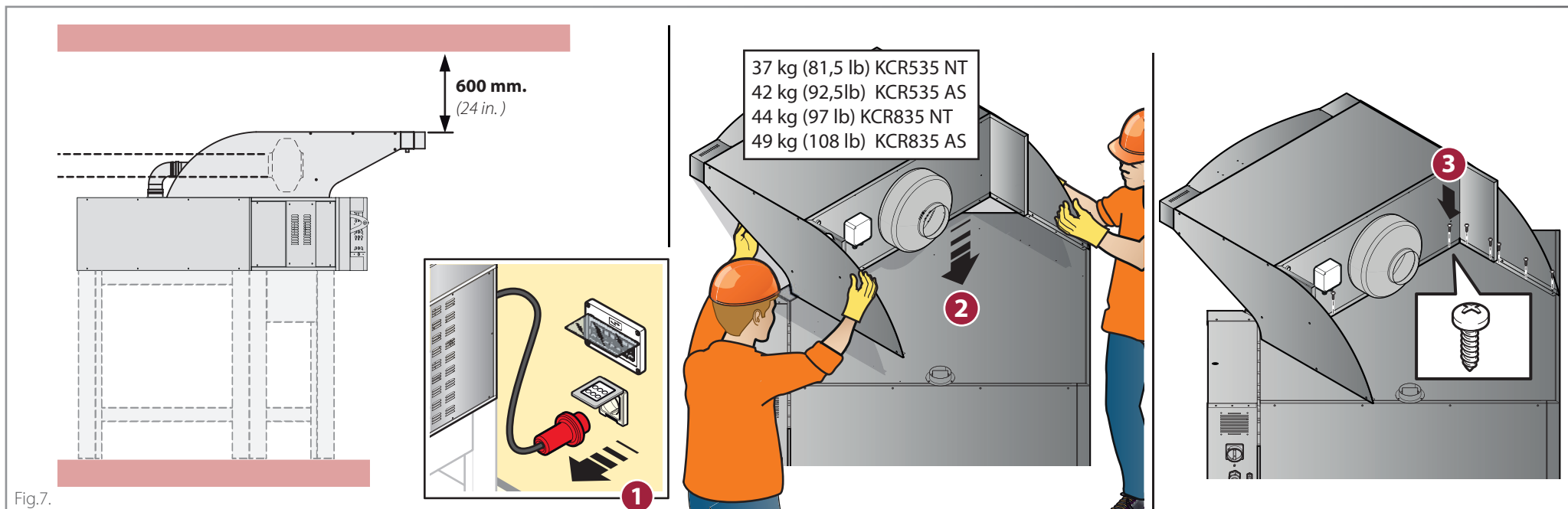


Fig.6.



Positionnement et raccordement au four en dessous

 Les hottes peuvent être positionnées **uniquement** au-dessus d'un four Caravaggio.

► Fig.7.

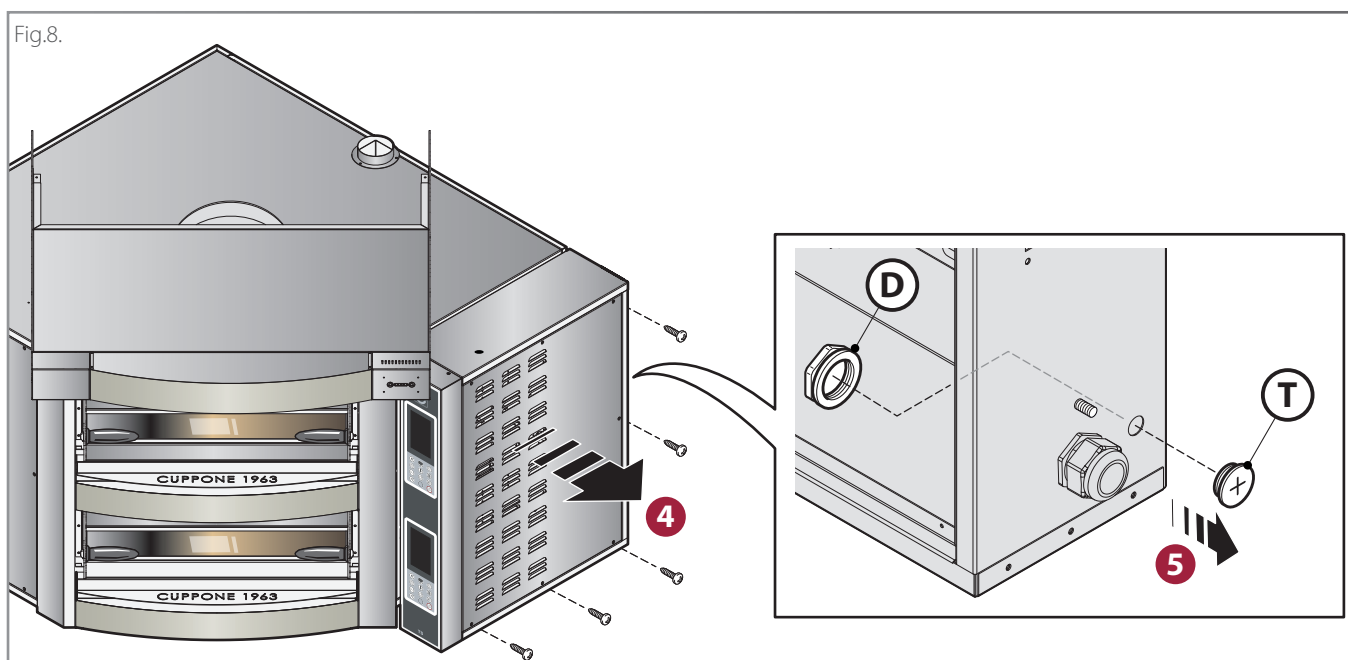
Coupez l'alimentation électrique du four à laquelle sera branchée la hotte.

Fixez la hotte au four sous-jacent en agissant comme il est indiqué sur la figure. Assurez-vous qu'il y ait une distance d'environ **600 mm [24 in.]** du plafond (des distances inférieures pourraient endommager les plafonds construits en matériaux particulièrement délicats et sensibles à la chaleur - ex : bois) ;

► Fig.8.

Ouvrez le compartiment latéral de celui-ci pour accéder au tableau électrique.

Retirez le petit bouchon **T** qui se trouve derrière le four Caravaggio et conservez le contre-écrou **D**.



Installation

► Fig.9.

⚠ Le branchement électrique doit être effectué **exclusivement** par du personnel qualifié après avoir lu les avertissements de sécurité contenus dans les premières pages.

⚠ Avant de raccorder la hotte, **vérifiez que les installations auxquelles le four est raccordé soient conformes aux réglementations en vigueur** dans le pays d'utilisation.

Faites passer le câble avec le connecteur **(K)** de la hotte à l'intérieur du trou où le bouchon a été précédemment retiré **(T)**. Fixez le câble avec le contre-écrou **(D)**. Insérez le connecteur mâle **(K)** de la hotte dans le connecteur femelle **(P)** raccordé au bornier du four.

⚠ En cas de besoin, le câble doit être remplacé par le Revendeur ou par son service d'assistance technique, ou toutefois par une personne ayant une qualification similaire, de manière à prévenir tout type de risque.

Type de câble monté (Version EU):

câble en silicone 3x1 mm² H07RN-F tripolaire pour câblage monophasé

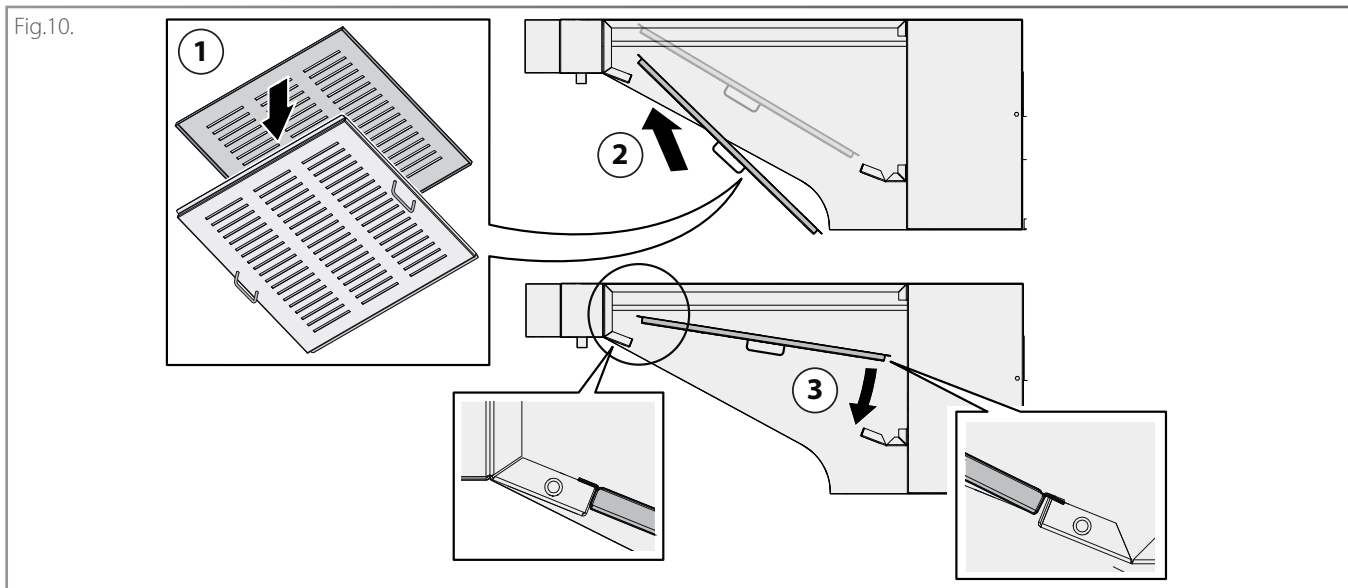
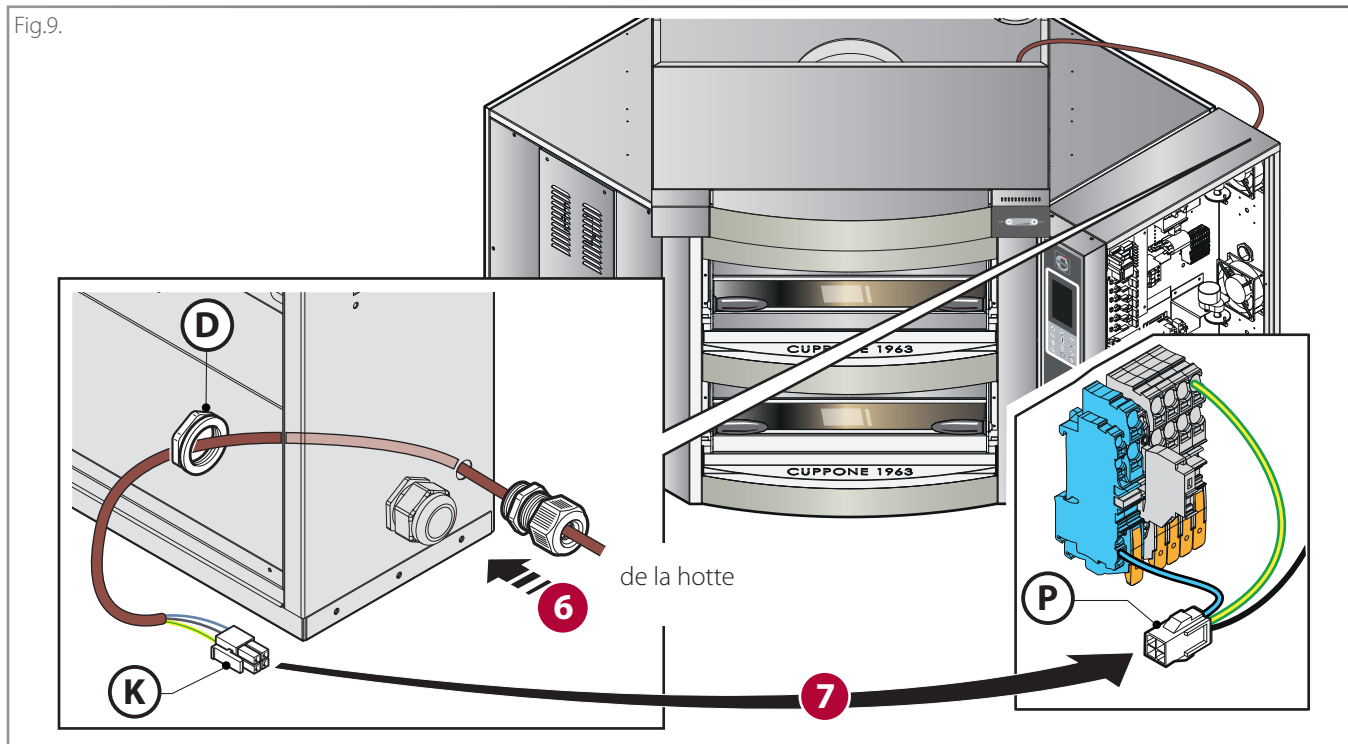
Section de câble monté (Version UL/CSA):

16/3 câble UL AWM Style 3644

Insertion des filtres

► Fig.10.

Insérez les filtres selon l'illustration de la figure.



Évacuation des fumées

Le four est équipé d'un système d'évacuation réglable placé dans la partie supérieure pour l'évacuation des vapeurs provenant de la chambre de cuisson.

Ces vapeurs et celles qui sortent normalement de la porte durant les phases de travail, **doivent être évacuées à l'extérieur** au moyen d'une hotte.

Les hottes existent en deux variantes : les versions **aspirantes** ont déjà un moteur d'aspiration intégré à 5 vitesses, tandis que pour les versions **neutres**, il est possible d'installer un système d'aspiration adéquat de la part de l'utilisateur.

► Fig.11.

En phase d'installation, il est nécessaire d'installer le tuyau (A) et le raccord (B) (tous deux fournis par le Fabricant).

► Fig.12.

Ensuite, veuillez installer un conduit d'évacuation des fumées (D) en le fixant avec un collier de serrage métallique (C) (aucun des deux n'est fourni par le Fabricant).

Le conduit de cheminée (D) doit :

- être exclusivement utilisé pour l'appareil,
- avoir un diamètre de **150 mm [Ø5.91 in.]** (pour garantir un tirage correct jusqu'à un maximum de 20 mètres linéaires [787.4 in.], trois coudes et un terminal à toit),
- respecter les normes en vigueur.

Le matériau conseillé est l'acier inoxydable résistant aux hautes températures.

 *Prévoyez une évacuation de la condensation (non fournie) pour permettre les opérations normales de contrôle et de drainage.*

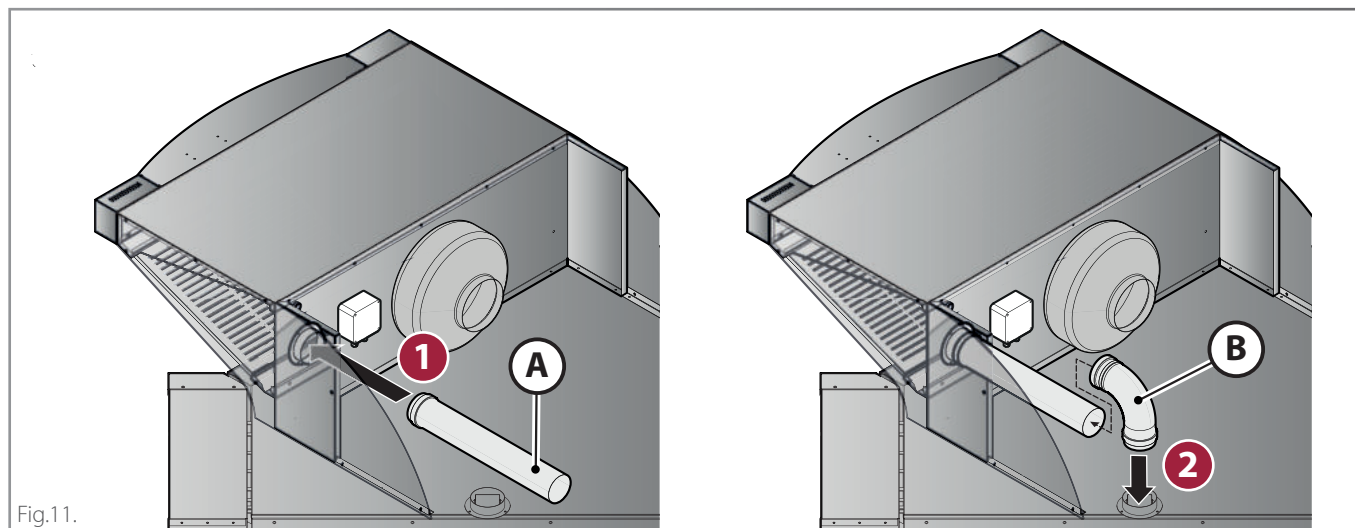


Fig.11.

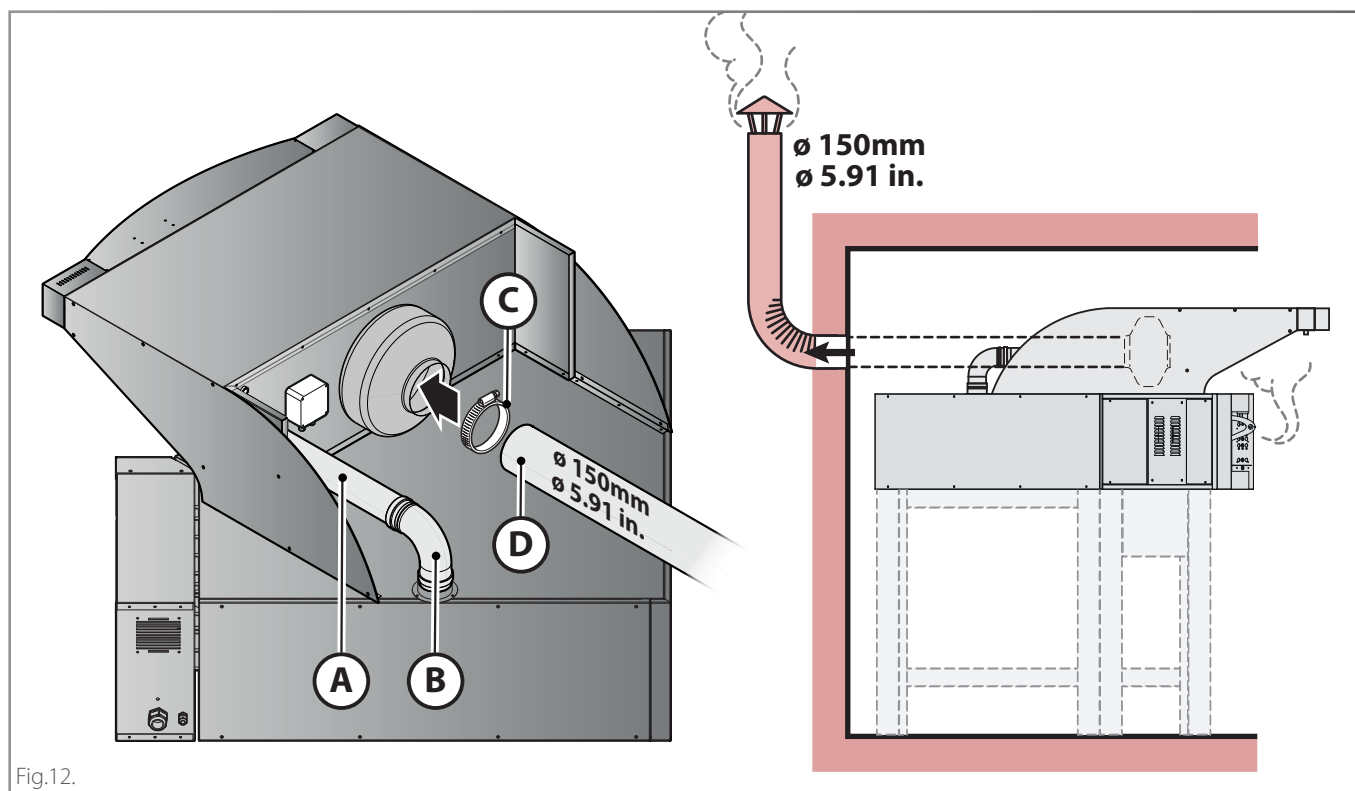


Fig.12.

Pré-essai et essai

Avant la livraison au client, la hotte est contrôlée et testée dans les ateliers du Fabricant.

La « feuille de contrôle du processus de production » ci-joint, garantit que **chaque** passage du processus de production, de l'assemblage jusqu'à l'emballage, a été soigneusement vérifié tant sous le profil de la fonctionnalité que de la sécurité.

Après avoir installé l'appareil, vérifiez et cochez par un "✓" tous les points du tableau ci-contre : cela confirmera d'avoir effectué une installation complète et correcte.

Vérification du fonctionnement

Mettez l'appareil en marche en suivant les indications du manuel « Utilisation et Entretien » : surveillez-le durant l'essai et vérifiez le bon fonctionnement de tous les composants électriques.

Terminez en expliquant à l'utilisateur comment utiliser de manière optimale et sûre l'appareil et comment effectuer les opérations d'entretien ordinaire et de nettoyage.

✓	Vérifications du positionnement	Chapitre de référence à la page...
	Le film de protection a-t-il été retiré de chaque surface ?	Opérations préliminaires à la page 14
	- L'appareil est-il parfaitement raccordé au four situé en-dessous ?	Positionnement et raccordement au four en dessous à la page 15
	Le conduit de cheminée présent est-il adéquat et respecte-t-il les réglementations en vigueur ?	Évacuation des fumées à la page 19
✓	Vérifications électriques (seulement les hottes avec aspiration)	Chapitre de référence
	Le connecteur de la hotte est-il inséré correctement dans la prise située dans le tableau électrique du four ?	Positionnement et raccordement au four en dessous à la page 15
✓	Divers	Chapitre de référence
	L'utilisateur est-il en possession de tous les documents relatifs à la hotte ?	-
	L'utilisateur a-t-il été correctement instruit sur l'utilisation et l'entretien de la hotte ?	-

L'entreprise dégage toute responsabilité pour les éventuelles erreurs d'impression ou de transcription, et se réserve le droit d'apporter sans préavis les modifications qu'elle jugera nécessaires. La reproduction partielle sans le consentement du Fabricant est interdite. Les mesures fournies sont indicatives et non contraignantes. La langue originale de rédaction est l'italien : le Fabricant n'est pas retenu responsable des éventuelles erreurs de traduction /interprétation ou d'impression.

