

01/2013

Mod: KLD9-18/35AS-N

Production code: P13PY06004



Diamond
catering equipment

GEBRAUCHSANWEISUNGEN



ABZUGSHAUBE LOGIC LINE PLUS KLD4/35AS-N ÷ KLD6/35AS-N KLD6/35XLAS-N ÷ KLD9/35AS-N



Händlerstempel für die
Garantie



KONFORMITÄT SERKLÄRUNG

Entspricht der Niederspannungsrichtlinie **2006/95 EWG**, der Richtlinie **2004/108 EWG** (Elektromagnetische Verträglichkeit), der Richtlinie **2006/42 EWG** (Maschinen), ergänzt durch die CE-Kennzeichnung. Entspricht der Bestimmung (EG) Nr. **1935/2004** des Europäischen Parlaments und des Rats vom **27. Oktober 2004** zu Materialien und Gegenständen, die zum Kontakt mit Lebensmitteln bestimmt sind.

Art des Geräts/der Maschine: **ABZUGSHAUBE**

Handelsmarke: **DIAMOND**

Modell: **LOGIC PLUS LINE**

Hersteller: **PIZZA GROUP SRL**

Adresse:

Telefon:

Telefax

Die harmonisierten Normen oder technischen Beschreibungen (Bezeichnungen), die in Übereinstimmung mit den sachbezogenen, geltenden Sicherheitsvorschriften innerhalb der EWG angewandt werden, sind die folgenden:

Normen oder andere Dokumente zu Normen	Prüfbericht - Technische Datenblätter
EN 60335-1 EN 60335-2-64	IMQ PRIMA CONTROL 58 CEEL 99
EN 55014	FLAM GAS

Weitere Informationen:


Als Hersteller und/oder ermächtigter Vertreter der Gesellschaft innerhalb der EWG wird auf eigene Verantwortung erklärt, dass die Geräte den wesentlichen Anforderungen, die von den oben genannten Richtlinien vorgesehen sind, entsprechen.

San Vito al Tagliamento PN

01-01-2012

Bellotto Carlo

Präsident



Lieber Kunde,

wir freuen uns, dass Sie sich für eines unserer Produkte entschieden haben und wünschen Ihnen viel Freude damit. Damit Sie Ihren neuen Pizzaofen auf das Beste nutzen können, sollten Sie den Inhalt dieses Handbuchs aufmerksam lesen.

1 VORWORT

Der Hersteller behält sich vor, jederzeit Spezifizierungen und technische bzw. funktionelle Eigenschaften des Produktes zu ändern, ohne dies bekannt geben zu müssen.

1.1 SYMBOLE

In diesem Handbuch sind die wichtigsten Punkte mit folgenden Symbolen gekennzeichnet:



HINWEISE: Hinweise für den ordnungsgemäßen Gebrauch der Ausrollmaschine und zur Verantwortlichkeit der Bediener.



ACHTUNG: Ein Punkt, der einen Hinweis von größter Wichtigkeit enthält.



GEFAHR: Ein wichtiger Vermerk zur Verhaltensweise, um Unfällen oder Materialschäden vorzubeugen.

1.2 BESTIMMUNGSZWECK

Die in diesem Handbuch behandelten Abzugshauben sind ausschließlich zum Absaugen der Dämpfe durch das Backen von Pizza und ähnlichen Produkten entwickelt.

Der obige Bestimmungszweck und die Konfiguration sind die einzigen, die vom Hersteller genehmigt sind. **Das Gerät auf keinen Fall anders einsetzen als hier angegeben!**



Der genannte Bestimmungszweck gilt nur für Geräte die strukturell, mechanisch und anlagentechnisch voll einsetzbar sind.

Das Gebrauchs- und Wartungshandbuch ist Bestandteil des Gerätes.

1.3 ALLGEMEINES

Verantwortlichkeit:

Mit Übergabe dieses Handbuches endet die zivil- und strafrechtliche Haftung des Herstellers für Unfälle, die durch das teilweise oder vollkommene Nichtbeachten der in ihm enthaltenen Vorschriften verursacht werden.

Daneben haftet der Hersteller nicht für Schäden, die auf den unsachgemäßen Gebrauch des Gerätes oder die falsche Bedienung durch den Benutzer zurückzuführen sind oder durch nicht genehmigte Änderungen und/oder Reparaturen, sowie den Einbau von Nicht-Originalersatzteile oder Teilen, die nicht für das betreffende Maschinenmodell bestimmt sind, entstehen.

Installation und außerordentliche Wartung:

Die Installations- und außerordentlichen Wartungsarbeiten müssen durch qualifiziertes und für den Umgang mit der Maschine zugelassenes Personal erfolgen.

GEFAHR



Darauf achten, dass Kinder nicht mit den Verpackungsteilen (z.B. Schutzfolien oder Polystyrol) spielen. Erstickungsgefahr!

1.4 HAUPTRICHTLINIEN UND -REGELUNGEN

- Richtlinie 2006/95/EG “Zur Angleichung der Rechtsvorschriften der Mitgliedstaaten betreffend elektrische Betriebsmittel zur Verwendung innerhalb bestimmter Spannungsgrenzen”.
- Richtlinie 2004/108/EG „zur Angleichung der Rechtsvorschriften der Mitgliedstaaten über die elektromagnetische Verträglichkeit und zur Aufhebung der Richtlinie 89/336/EWG“
- Richtlinie 89/391/EWG “zur Durchführung von Maßnahmen zur Verbesserung der Sicherheit und des Gesundheitsschutzes der Arbeitnehmer bei der Arbeit”.
- Maschinenrichtlinie 2006/42/EG “welche die Richtlinie 95/16/EG aufhebt”.
- Richtlinie 85/374/EWG und Richtlinie 1999/34/EG “zur Angleichung der Rechts- und Verwaltungsvorschriften der Mitgliedsstaaten über die Haftung für fehlerhafte Produkte”.
- Richtlinie 2002/95/EG “zur Beschränkung der Verwendung bestimmter gefährlicher Stoffe in Elektro- und Elektronikgeräten”.
- Richtlinie 2002/96/EG und 2003/108/EG “zu Elektro- und Elektronikgeräten (EEA) und nachfolgende Änderungen“.

1.5 GESETZLICHE GARANTIE

Die Garantiefrist entspricht den Bestimmungen der Europäischen Union und gilt ab dem Datum der Rechnung, die im Moment des Kaufs ausgestellt wird.

Innerhalb dieses Zeitraums werden die Teile, die unmissverständlich und aus nachvollziehbaren Gründen Fabrikationsfehler aufweisen, unentgeltlich nur **frei Werk** ausgetauscht oder repariert. Ausgenommen sind davon die elektrischen Bauteile sowie Verschleißteile.

Von der Garantie ausgenommen sind die Versandkosten sowie die Kosten für die Arbeitskraft.

Um die gesetzliche Garantie gemäß Richtlinie 1999/44/EG beanspruchen zu können, muss der Benutzer die Vorschriften dieses Handbuches genau befolgen.

1.6 HERSTELLERVERANTWORTLICHKEIT!



Der Hersteller lehnt jede direkte oder indirekte zivil- oder strafrechtliche Haftung ab, im Falle von:

- einer Installation, die nicht den geltenden Bestimmungen des Landes und den Sicherheitsbestimmungen entspricht;
- Nichtbeachtung der Anweisungen dieses Handbuches;
- Installation durch unqualifiziertes und nicht ausgebildetes Personal;
- einen nicht den Sicherheitsbestimmungen entsprechenden Gebrauch;
- vom Hersteller nicht genehmigte Reparaturen und Änderungen am Gerät;
- Verwendung von Nicht-Originalersatzteilen oder von nicht modellspezifischen Teilen;
- mangelnder Wartung;
- außergewöhnlichen Ereignissen.

1.7 ERSATZTEILE

Ausschließlich Originalersatzteile verwenden.

Für den Austausch der Teile nicht warten bis diese abgenutzt sind. Verschlossene Komponenten rechtzeitig auswechseln, damit Unfälle wegen plötzlichem Brechen vermieden werden, welche schwere Verletzungen und Sachschäden hervorrufen können.



Die regelmäßigen Wartungskontrollen durchführen, wie im Kapitel "WARTUNG UND REINIGUNG" beschrieben.

1.8 TYPENSCHILD

Auf dem Gerätsidentifizierungsschild stehen alle nützlichen Daten, wie die Herstellerdaten, die **Seriennummer** und die Kennzeichnung. **CE**



1.9 LIEFERUNG DER ABZUGSHAUBE

In der Packung befinden sich außer der Abzugshaube auch die Anweisungen für Gebrauch, Installation und Wartung, sowie die Konformitätserklärung gemäß der Maschinenrichtlinie.

2 VORSICHTSMASSNAHMEN

2.1 HINWEISE FÜR DEN WARTUNGSTECHNIKER



Die Vorschriften dieses Handbuchs beachten.

- Vor jeder Wartungsarbeit sicherstellen, dass die Abzugshaube, wenn sie benutzt wurde, abgekühlt ist.
- Vor einem Eingriff an elektrischen und elektronischen Teilen oder Verbindern, die Stromversorgung abtrennen.

GEFAHR



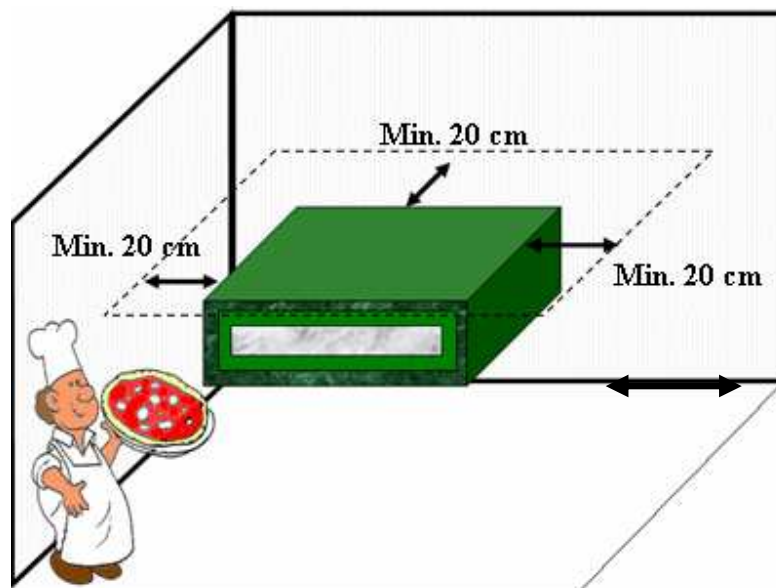
Darauf achten, dass Kinder nicht mit den Verpackungsteilen (z.B. Schutzfolien oder Polystyrol) spielen. Erstickungsgefahr!

3 VORBEREITUNG DES INSTALLATIONSORTES

3.1 INSTALLATION DER ABZUGSHAUBE

In der nachfolgenden Abbildung sind die Mindestabstände angegeben, die für den problemlosen Gebrauch und die einfache Reinigung und Wartung der Abzugshaube, sowie einer ordnungsgemäßen Ventilation einzuhalten sind.

- ! Einen Abstand von mindestens 20 cm zwischen der Abzugshaube und den Wänden bzw. anderen Geräten freilassen.



4 INSTALLATION

Die Installation muss entsprechend den örtlichen, nationalen und europäischen Bestimmungen durch qualifiziertes Personal erfolgen.

4.1 ANBRINGUNG DER ABZUGSHAUBE

Nach dem Auspacken der Abzugshaube eventuelle Styroporschutzelemente und den **Schutzfilm (F) entfernen**. Keine Werkzeuge gebrauchen, die die Maschinenflächen beschädigen könnten. Bei etwaigen Rückständen von Kleber auf der Oberfläche, diese mit einem geeigneten, nicht korrosiven Lösungsmittel entfernen.

Die Abzugshaube anheben (Gewicht siehe Tabelle der technischen Daten) und über dem Ofen positionieren. Die Abzugshaube mit den entsprechenden Schrauben am oberen Teil der Ofenabdeckung anbringen, dabei die Dampfentlüftung des Ofens an den Abzug der Haube anschließen.

Den Schlauch für die Absaugvorrichtung muss vom Monteur nach den speziellen Gegebenheiten des Raums geliefert werden.

4.2 ANLAGENANSCHLUSS

4.2.1 Elektrischer Anschluss

Die Abzugshaube wird mit einem Speisekabel ohne Stecker geliefert. Der Netzanschluss muss mit einem Fehlerstromschutzschalter mit passenden Merkmalen und einem Mindestabstand der Kontakte von 3 mm hergestellt werden. Um die Abzugshaube an das Stromversorgungsnetz anzuschließen, folgendes tun:

- Einen Stecker mit 10A bei 2P+E am Ende des Speisekabels anbringen;
- den Stecker in die Netzsteckdose stecken.

Die Netzsteckdose muss leicht erreichbar sein, ohne dass etwas umgestellt werden muss.

- ! **Der Elektroanschluss muss auch nach der Installation der Abzugshaube leicht zugänglich sein.**

Der Abstand zwischen Abzugshaube und Steckdose muss so sein, dass das Versorgungskabel nicht gespannt wird. Auch darf sich das Kabel nicht unter der Befestigung der Abzugshaube befinden.

- ! **Um jeder Gefahr vorzubeugen, muss ein beschädigtes Versorgungskabel vom technischen Kundendienst oder von einem qualifizierten Techniker ausgetauscht werden.**

4.2.1.1 Erdung

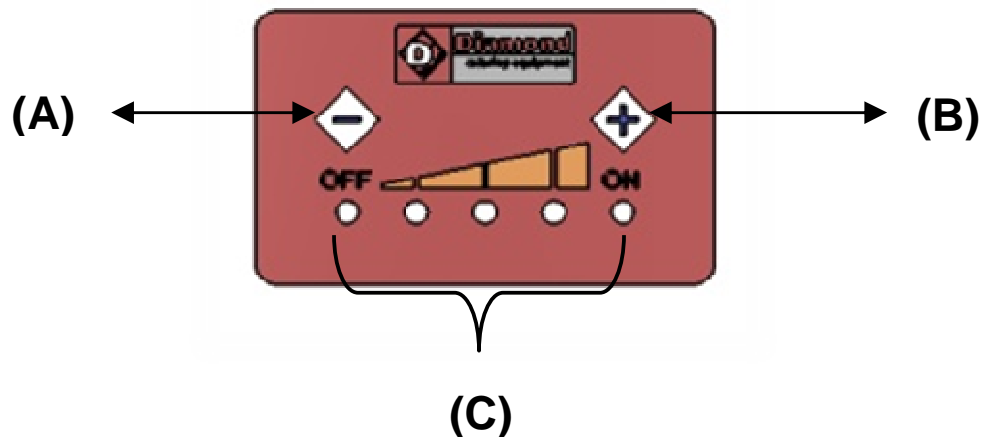
-  **Die Anlage muss obligatorisch eine Erdung haben.**

Nach den geltenden Vorschriften ist es verpflichtend, das Gerät an einem äquipotenzialen System anzuschließen, dessen Leistungsfähigkeit den geltenden Normen gemäß geprüft werden soll. Der Anschluss an die entsprechende Klemme seitlich des schwarzen Klemmenkastens erfolgt mit einem Kabel mit Mindestquerschnitt 10 mm². Auf der Klemme steht folgendes Symbol:



5 INBETRIEBNAHME UND GEBRAUCH DER ABZUGSHAUBE

5.1 BESCHREIBUNG DER PLATINE



Die Platine der Abzugshaube besteht aus:

- Drucktaste zur Verringerung der Geschwindigkeit und zum Ausschalten der Ansaugung **(A)**;
- Drucktaste zur Erhöhung der Geschwindigkeit und zum Einschalten der Ansaugung **(B)**;
- Kontroll-LED **(C)**



5.2 EINSCHALTEN DER ABZUGSHAUBE

Nach dem Anschluss der Abzugshaube an das Stromnetz die Drucktaste “+” **(B)** drücken. Die erste LED **(C)** links leuchtet auf und die Ansaugung beginnt mit geringster Drehzahl zu laufen.

5.3 BETRIEBSPHASE

Nach dem Einschalten kann die Geschwindigkeit der Abzugshaube jederzeit durch Drücken der Drucktaste “+” **(B)** geändert werden. Mit der Platine können vier verschiedenen Ansauggeschwindigkeiten eingestellt werden, die durch ebenso viele LED **(C)** angezeigt werden.

Um die Ansauggeschwindigkeit zu vermindern, die Drucktaste “-“ **(A)** drücken.

5.4 AUSSCHALTPHASE

Zum Ausschalten der Abzugshaube die Drucktaste “-“ **(A)** drücken, bis alle LED **(C)** ausgeschaltet sind.

6 WARTUNG UND REINIGUNG

6.1 SICHERHEITSMASSNAHMEN!



Vor allen Wartungsarbeiten folgende Vorsichtsmaßnahmen ergreifen:

- sicherstellen, dass die Abzugshaube ausgeschaltet und vollständig abgekühlt ist;
- sicherstellen, dass der Hauptschalter ausgeschaltet ist;
- sicherstellen, dass die Versorgung nicht versehentlich wieder zugeschaltet werden kann. Den Stecker aus der Steckdose ziehen;
- die von der Richtlinie 89/391/EWG vorgesehenen persönlichen Schutzausrüstungen benutzen;
- immer mit für die Wartung geeigneten Werkzeugen arbeiten;
- bevor die Abzugshaube nach Wartungs- oder Reinigungsarbeiten erneut in Betrieb gesetzt wird, müssen sämtliche Schutzverkleidungen wieder installiert und die Sicherheitsvorrichtungen aktiviert werden.

6.1.1 Reinigung der Abzugshaube

Die Abzugshaube muss aus hygienischen Gründen und zur Wahrung ihrer Funktionstüchtigkeit nach jedem Gebrauch gereinigt werden.

Die Reinigung der Außenflächen und Edelstahlteile der Abzugshaube müssen bei abgekühlter und spannungsloser Haube durchgeführt werden.

Dazu einen weichen und nicht schleifenden feuchten Schwamm bzw. Lappen, und eventuell ein bisschen sanftes Reinigungsmittel, benutzen. Auf keinen Fall einen Wasserstrahl benutzen, die in die Elektroteile durchdringen, und dadurch Schäden und potentielle Gefahren verursachen könnte.

7 ALARME UND MÖGLICHE STÖRUNGEN

BETRIEBSSTÖRUNGEN		
Störung	Mögliche Ursache	Lösung
Die Abzugshaube geht nicht an und die LED der Platine leuchten nicht auf	Fehlende Stromversorgung	Den Hauptschalterschütz, die Steckdose, den Stecker und das Versorgungskabel prüfen
Die Absaugung der Abzugshaube geht nicht an und die LED der Platine leuchten nicht auf	Taste “+” zum Einschalten wurde nicht gedrückt	Die Taste “+” drücken, bis die erste LED aufleuchtet
Die LED leuchten nicht auf, obwohl die Taste “+” gedrückt wurde und die Stromversorgung vorhanden ist	Defekt an der Platine	Platine austauschen

8 HINWEISE ZUR VERSCHROTTUNG UND ENTSORGUNG

Verschrottung und Entsorgung der Maschine obliegen ausschließlich dem Besitzer, der unter Einhaltung der geltenden Bestimmungen zu Sicherheit und Umweltschutz des Anwenderlandes vorgehen muss.

Der Abbau und die Entsorgung können auch Unternehmen anvertraut werden, die zur Rückgewinnung und Beseitigung der betreffenden Materialien berechtigt sind.



HINWEIS: *Immer und auf jeden Fall die geltenden Bestimmungen des Landes einhalten, in dem die Entsorgung des Materials durchgeführt wird, gegebenenfalls auch die Entsorgungsmeldung veranlassen.*



ACHTUNG: *Alle Demontagearbeiten für die Verschrottung müssen bei stillstehender und spannungsloser Maschine erfolgen.*

- *den gesamten elektrischen Apparat herausnehmen;*
- *die Speicher der Platinen trennen;*
- *das Maschinengestell über zugelassene Unternehmen verschrotten lassen;*



ACHTUNG: *Das Abstellen der Maschine in zugänglichen Bereichen bildet für Personen und Tiere eine schwere Gefahr. Für Schäden an Personen oder Tieren haftet immer der Besitzer.*

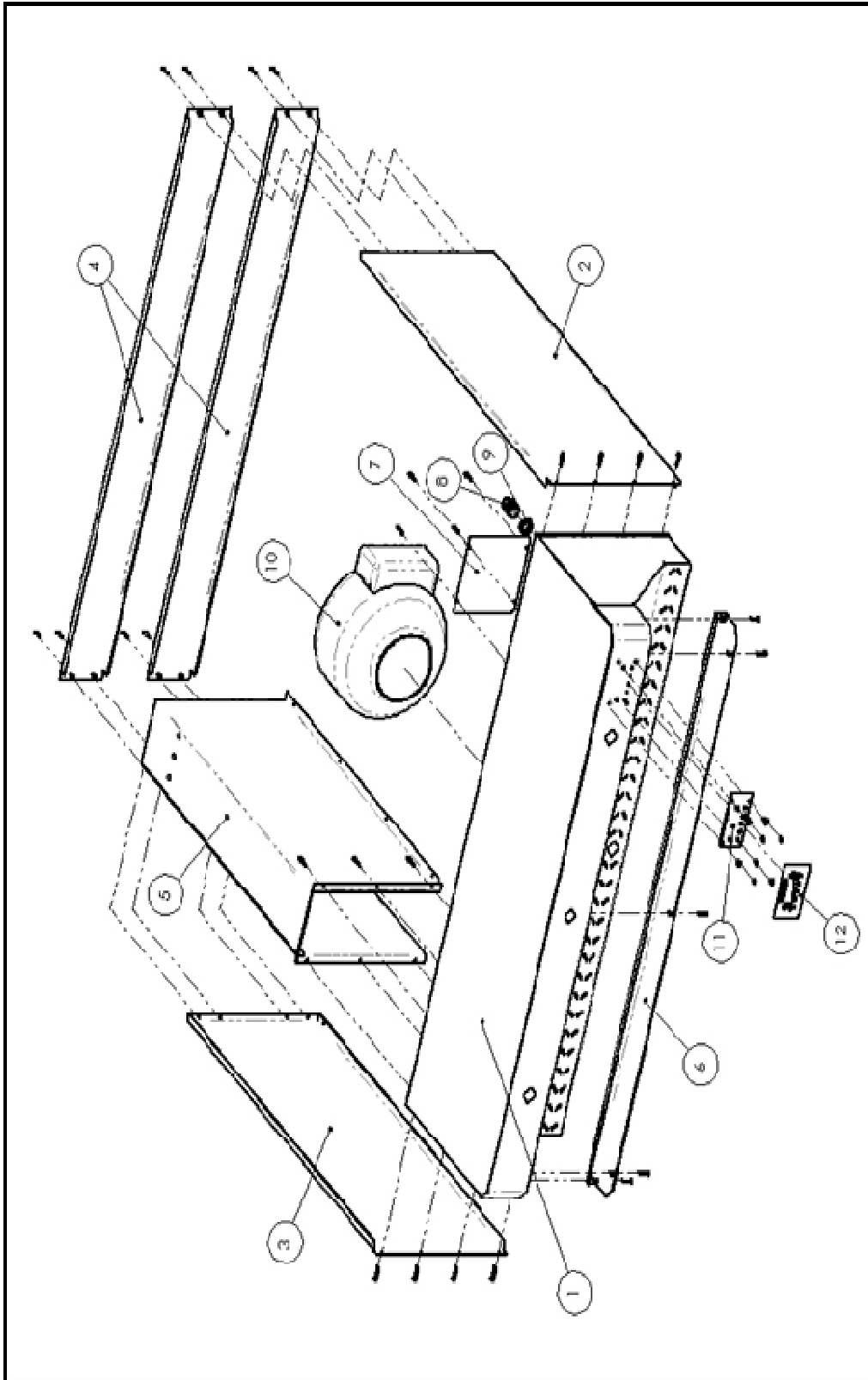
INFORMATIONEN FÜR DEN BENUTZER



Das Gerät ist im Rahmen der EG-Richtlinie 2002/96/EG inbegriffen, nach der, dieses Produkt getrennt von den anderen Abfällen entsorgt werden muss. Um mögliche negative Auswirkungen auf die Umwelt und die Gesundheit zu vermeiden, das Produkt getrennt von den anderen Abfällen sammeln. Das trägt zur umweltverträglichen Wiederverwertung des Altgeräts bei.

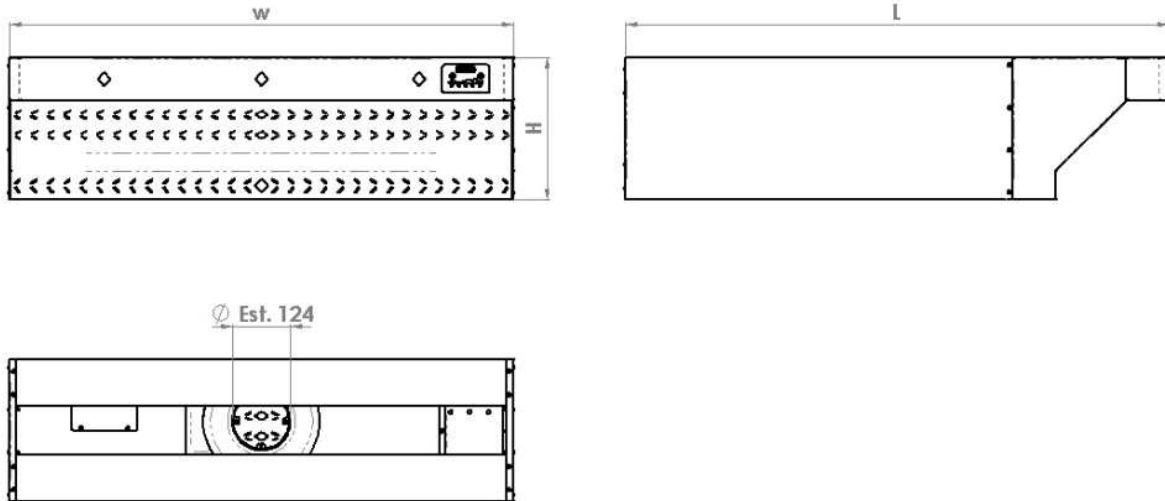
Für weitere Infos um die Abfallsammlung, bitte sich an das Stadtverwaltungsbüro oder an den Verkäufer wenden.

9 EXPLOSIONSZEICHNUNG ERSATZTEILE



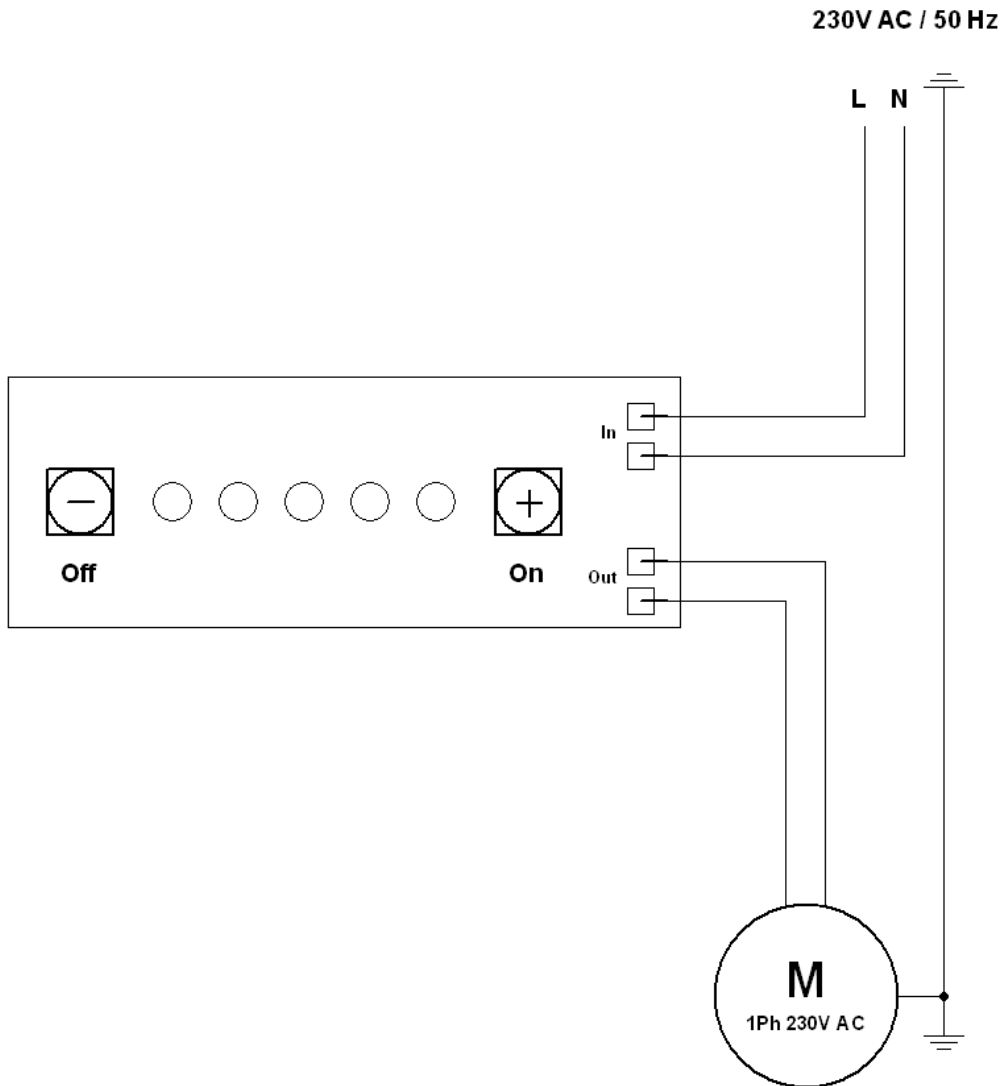
PIÈCES DE RECHANGE				
Modèle				
	Logic Plus 4÷8	Logic Plus 6÷12	Logic Plus 6L÷12L	Logic Plus 9÷18
	KLD4/35AS-N	KLD6/35AS-N	KLD6/35XLAS-N	KLD9/35AS-N
Pos.				
1	S65CA58009	S65CA58009	S65CA58010	S65CA58010
2	S60CA64001	S60CA58005	S60CA64001	S60CA58005
3	S60CA64005	S60CA58006	S60CA64005	S60CA58006
4	S74CA58001	S74CA58001	S74CA58003	S74CA58003
5	S66SA58001	S66SA58002	S66SA58001	S66SA58002
6	S40FT58001	S40FT58001	S40FT58003	S40FT58003
7	S74CA58007	S74CA58007	S74CA58007	S74CA58007
8	A86EL46002	A86EL46002	A86EL46002	A86EL46002
9	A86EL46002	A86EL46002	A86EL46002	A86EL46002
10	A87AS55002	A87AS55002	A87AS55002	A87AS55002
11	A88SE00002	A88SE00002	A88SE00002	A88SE00002
12	A93OL93004	A93OL93004	A93OL93004	A93OL93004

10 TECHNISCHE DATEN



Modell	Gewicht (kg)	Breite W (mm)	Tiefe L (mm)	Höhe H (mm)	Gesamte Leistung (W)	Versorgung	Versorgungsspannung mit 50 Hz (V)	Freier Durchfluss (m ³ /h)	Höchstzahl (U/1')	Schalldruck (dB(A))	Max. Aufnahme (A)
LOGIC LINE PLUS 4÷8 KLD4/35AS-N		1070	1155	300	70	2 P+N	<u>230</u>	245	1700	42	0,34
LOGIC LINE PLUS 6÷12 KLD6/35AS-N		1070	1405	300	70	2 P+N	230	245	1700	42	0,34
LOGIC LINE PLUS 6L÷12L KLD6/35XLAS-N		1070	1155	300	70	2 P+N	230	245	1700	42	0,34
LOGIC LINE PLUS 9÷18 KLD9/35AS-N		1070	1405	300	70	2 P+N	230	245	1700	42	0,34

11 SCHALTPLAN





01-01-2013