

09/2011

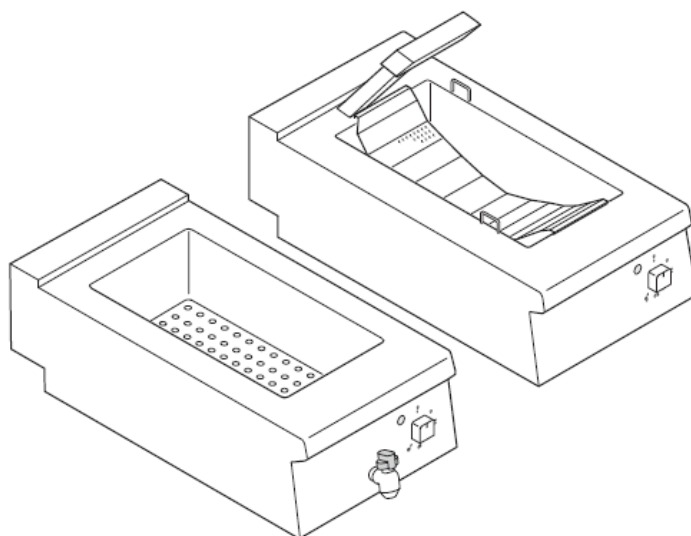
Mod: E17/SFL4T-N

Production code: 373086



Diamond
catering equipment

CE



N7E

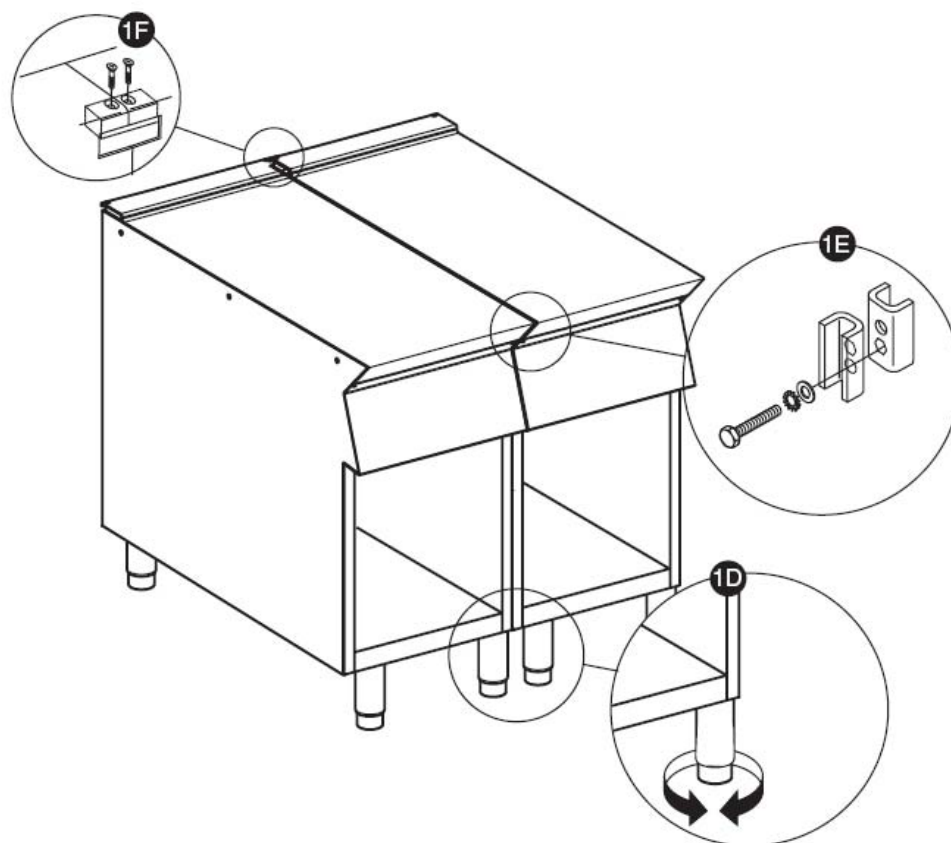
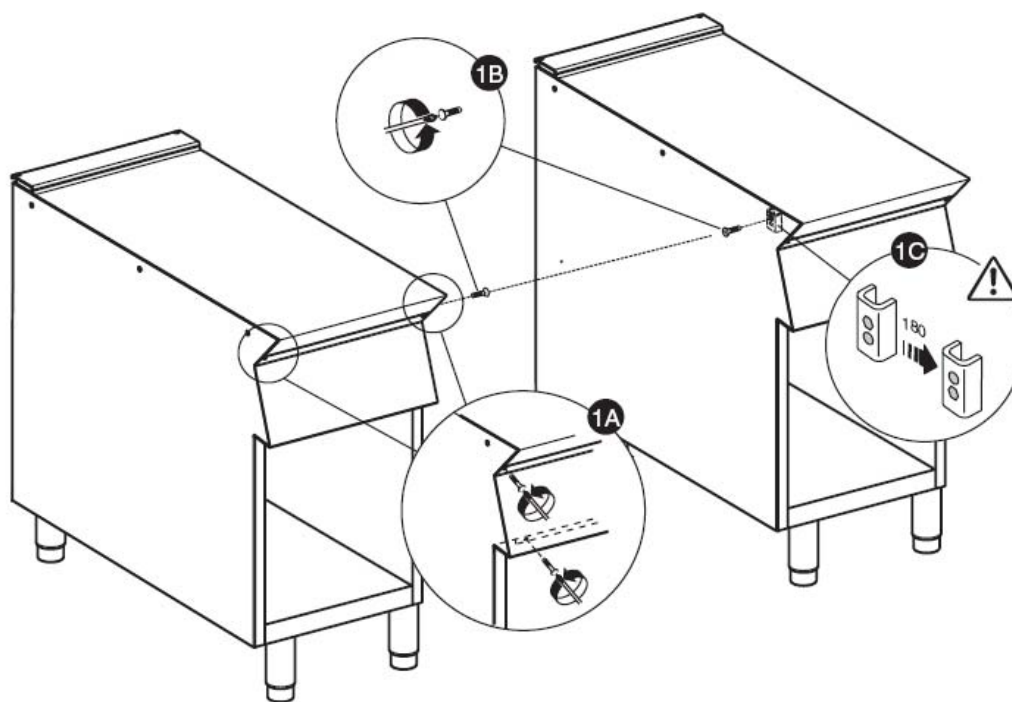
BEMARY I PODGRZEWACZE DO FRYTEK

INSTRUKCJA INSTALACJI, OBSŁUGI I KONSERWACJI URZĄDZENIA

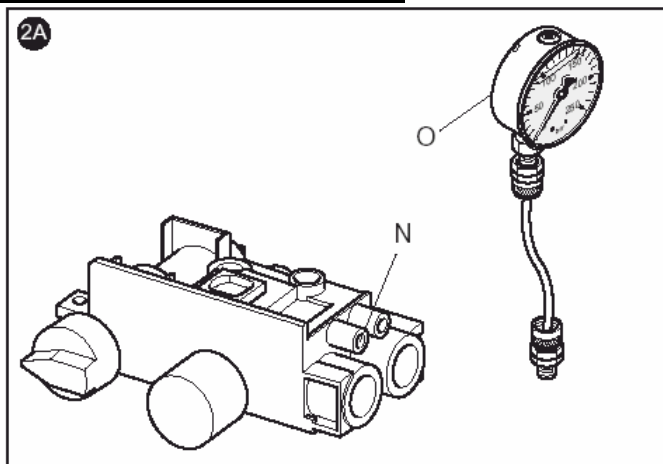
DOC. NO. 5958 9AL00
EDITION 1 03 2011

I. DOKUMENTACJA WYKRESOWA:	3
Zgrupowanie urządzeń / Dane techniczne dot. dysz	
II. TABLICZKA ZNAMIONOWA ORAZ DANE TECHNICZNE	5
III. OGÓLNE WSKAZÓWKI	6
IV. OCHRONA ŚRODOWISKA	7
V. INSTALACJA URZĄDZENIA	7
1. Normy referencyjne	
2. Wypakowanie urządzenia	
3. Umieszczenie urządzenia	
4. Odprowadzenie spalin	
5. Podłączenia	
6. Dostosowanie / nastawienie urządzeń gazowych	
VI. WSKAZÓWKI DLA UŻYTKOWNIKA	12
1. Wykorzystanie bemału	
2. Wykorzystanie podgrzewacza do frytek	
VII. CZYSZCZENIE URZĄDZENIA	13
1. Zewnętrzne powierzchnie	
2. Pozostałe powierzchnie	
3. Długa przerwa w eksploatacji	
4. Wewnętrzne części	
VIII. KONSERWACJA URZĄDZENIA NAD RAMY ZWYKŁEJ	14
1. Konserwacja	

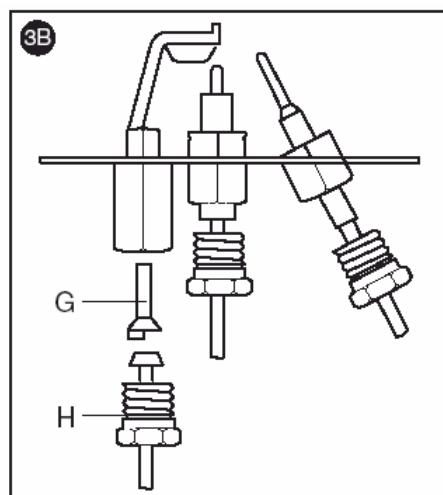
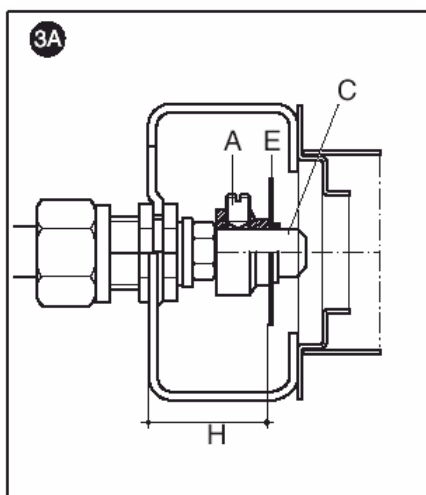
WZAJEMNE PRZEŁĄCZENIE URZADZEŃ



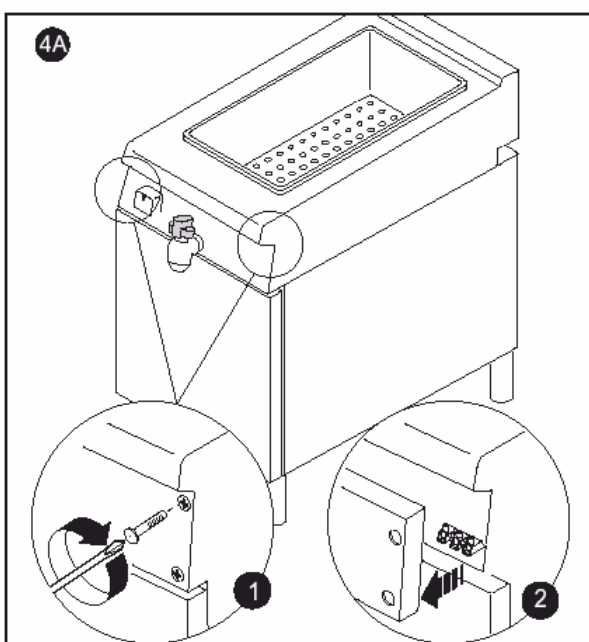
ZAWORY GAZOWE / KURKI



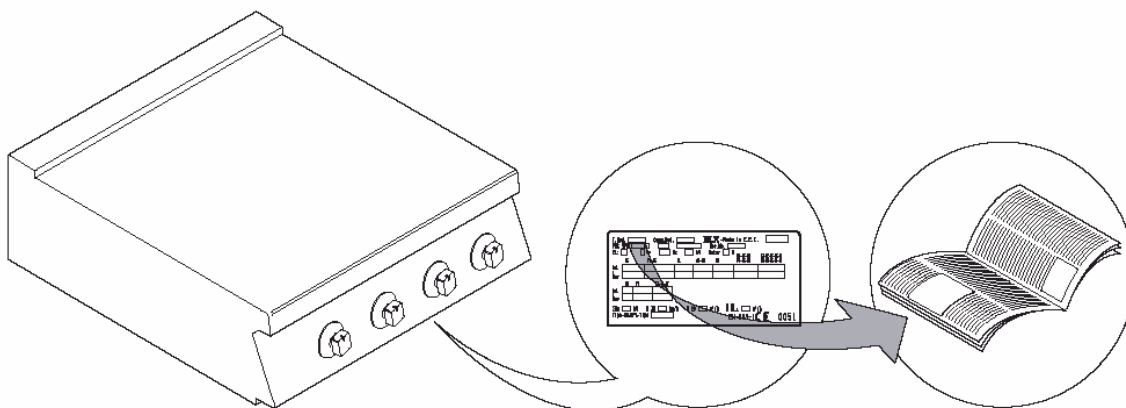
GŁÓWNY PALNIK / PILOTOWY PALNIK



ZŁACZA ELEKTRYCZNE



II. TABLICZKA ZNAMIONOWA ORAZ DANE TECHNICZNE



UWAGA!

Instrukcja niniejsza przeznaczona jest dla więcej modeli. Kod wyrobu znajduje się na tabliczce znamionowej, znajdującej się pod panelem sterowania urządzenia (patrz rysunek wyżej).

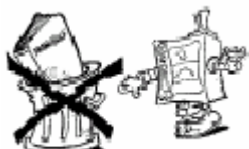
TABELA A : dane techniczne					
MODELE		+7BM EDB000	+7BM EHB000	+7BM EHB00N	+7CSEDC000
Dane techniczne		400 m m	800 m m	800 m m	400 m m
Pojemność bebaru	l	5	10	10	-
Podłączenie ISO 7/1	Ø	-	-	-	-
Nominalna moc cieplna	kW	-	-	-	-
Typ konstrukcji		-	-	-	-
Napięcie sieci	V	220-230	380-400	230	230
Ilość faz	Ks	1N	3N	3	1N
Częstotliwość	Hz	50/60	50/60	50/60	50/60
Moc maksymalna	kW	1,4-1,5	2,7-3	3	1
Przekrój poprzeczny kabla zasilania	mm ²	1,5	1,5	1,5	1,5

TABELA B - Ciśnienie gazu oraz dane dot. dysz (kategoria II2H3B/P)																	
RODZAJ GAZU			G20						G30/G31								
			Nominalne		Minimalne		Maksymalne		Nominalne		Minimalne		Maksymalne				
CIŚNIENIE GAZU		(mbar)	20		17		25		30		25		35				
Modele	R (mm)	kW	Aerator		Dysza MAKS		Dysza MIN		Pilotowa		Aerator		Dysza MAKS		Dysza MIN		Pilotowa
			mm		mm Znak		mm Znak		n°		mm		mm Znak		mm Znak		n°
1 MODUŁ	-	-	36		1,60 160		- -		27		34		1,05 105		- -		14
Wydajność cieplna min.			34.02 Mj/m ³						45.65 Mj/Kg (Gaz G30)								
Ogólne zużycie gazu z min. Wydajnością cieplną ((Hi) przy 15°C i 1013 mbar)																	
+BV/G2			0,48 m ³ /h						0,35 Kg/godz.								

III. OGÓLNE WSKAZÓWKI



- Przed wprowadzeniem urządzenia do eksploatacji należy dokładnie przeczytać niniejszy podręcznik.



- Podręcznik po instalacji umieścić tak, aby był do dyspozycji w przypadku problemów przy eksploatacji.



- **NIEBEZPIECZEŃSTWO POWSTANIA POŻARU** – otoczenie urządzenia musi być wolne, w jego pobliżu nie wolno przechowywać materiałów łatwopalne.



- Urządzenie należy instalować do pomieszczenia, gdzie zabezpieczona jest dostateczna wentylacja, w innym przypadku będzie się w pomieszczeniu gromadzić para. System wentylacyjny nie może mieć przeszkód. Otwory wentylacyjne i wylotowe urządzenia nie przykrywać.



- Alarmowy numer telefoniczny umiejscowić na widocznym miejscu.

- Instalację, konserwację oraz nastawienie urządzenia na inny rodzaj gazu może wykonać wyłącznie kwalifikowany, producentem autoryzowany pracownik. Usługi techniczne wykonuje serwis klienta, autoryzowany przez producenta, który stosuje oryginalne części zamienne.
- Urządzenie przeznaczone jest do **utrzymywania temperatury potraw w bemarze**. Wykorzystywane jest w przemysłowej dużej gastronomii. **Inne wykorzystywanie jest wzbronione.**
- Obsługujący personel musi być przeszkolony. Podczas eksploatacji urządzenie nie może zostać bez nadzoru.
- W przypadku usterki urządzenie należy wyłączyć.
- Do mycia urządzenia lub podłogi w jego pobliżu **nie stosować** środków zawierające chlor, nawet rozcieńczony. Do czyszczenia stalowych powierzchni nie używać metalowych przedmiotów (szczotki albo druciaki).
- Uważać aby części z tworzyw sztucznych nie doszły do kontaktu z oliwą albo tłuszczem.
- Na urządzeniu nie wolno zostawiać resztki potraw, tłuszczu lub zanieczyszczeń.



- Urządzenie nie wolno myć wodą pod ciśnieniem.

- Symbol **L** oznacza, że likwidowane urządzenie nie należy wyrzucać do zwykłych odpadów, ale należy go zlikwidować zgodnie z zarządzeniami o ochronie środowiska i ochronie zdrowia. Informacje o obrocie wtórnym produktów udziela miejscowe przedstawicielstwo, sprzedawca produktu, serwis albo lokalna spółka zajmująca się wywozem i likwidacją odpadów.

Nie dotrzymanie niniejszych wskazówek może mieć wpływ na bezpieczeństwo podczas eksploatacji urządzenia.

Równocześnie automatycznie zanika gwarancja.

IV. OCHRONA ŚRODOWISKA

4.1 OPAKOWANIE

Materiały, wykorzystane do produkcji opakowania są ekologiczne i można je bez problemów i ryzyka magazynować i zlikwidować w spalarni odpadów. Materiały, które można wykorzystać w ramach obrotu wtórnego oznaczone są symbolem:



Polietylen: Zewnętrzna warstwa ochronna, woreczek na podręcznik i woreczek na dysze gazowe.



Polipropylen: Zewnętrzne plansze i taśmy umacniające.



Polistyren: Zewnętrzne elementy ochronne.

4.2 EKSPLOATACJA

Nasze urządzenia konstruowane i ulepszone są za pomocą testów laboratoryjnych, aby zagwarantować wysoki poziom wydajności, oszczędności i efektywności urządzeń. Pomimo to, w interesie minimalizacji zużycia energii (elektryczność, gaz i woda), należy urządzenia wykorzystywać w pełni załadowane, tak, aby nie wpływać nieprzyjaźnie na jego wydajność, tj. pracować zawsze z zamkniętą pokrywą. Polecamy również urządzenie zagrzać przed jego wykorzystaniem.

4.3 MYCIE URZĄDZENIA

Aby minimalizować emisję substancji szkodliwych do przyrody, należy urządzenie myć (z zewnątrz, a jeżeli jest to potrzebne również wewnątrz) środkami czyszczącymi, które minimum w 90% rozkładają się biologicznie.

4.4 LIKWIDACJA URZĄDZENIA



Po zakończeniu żywotności urządzenie należy odpowiednio zlikwidować. 90 % masy urządzenia wyprodukowanych jest z materiałów przydatnych do obróbki wtórnej (stal nierdzewna, żelazo, glin, galwanizowana stal platerowana, itp.). Materiały te można wykorzystać w obróbce wtórnej. Zgodnie z przepisami lokalnymi dot. likwidacji odpadów można je przekazać do punktu skupu. Przed likwidacją urządzenie należy uczynić całkowicie niezdolnym do pracy: uciąć kabel zasilania oraz usunąć wszystkie drzwiczki, aby nie zdarzyło się, że w środku urządzenia zamkną się dzieci.

V. INSTALACJA URZĄDZENIA

- Instrukcję instalacji i konserwacji urządzenia należy przeczytać przed rozpoczęciem pracy.
- Instalację, konserwację i nastawienie urządzenia na inny rodzaj gazu może wykonać wyłącznie kwalifikowany pracownik, autoryzowany producentem. Usługi techniczne udziela serwis klienta, autoryzowany przez producenta, używający oryginalne części zamienne.



- Niedotrzymanie prawidłowego zaleconego trybu postępowania podczas instalacji i konserwacji urządzenia, przestawianie oraz zmiany na urządzeniach mogą spowodować poważne uszkodzenia jak również wypadki przy pracy. Automatycznie również zanika gwarancja producenta.

5.1 NORMY REFERENCYJNE

- Urządzenie instaluje kwalifikowany pracownik, dotrzymując wszystkie obowiązujące przepisy bezpieczeństwa.

5.2 WYPAKOWANIE URZĄDZENIA UWAGA!

Należy natychmiast sprawdzić, czy urządzenie nie uszkodziło się podczas transportu.

- Sprawdzić, czy opakowanie nie jest naruszone.
- Za bezpieczeństwo towaru podczas transportu i wyładunku odpowiada firma spedycyjna.
- Jawne i skryte wady należy reklamować u spedytora. Uszkodzony lub brakujący towar należy podczas przejmowania wpisać do dokumentu transportowego, który musi podpisać kierowca pojazdu. Spedytor ma prawo do nie przejęcia odpowiedzialności za szkodę, jeżeli dokument transportowy nie został podpisany przez kierowcę. (Właściwy druk do dyspozycji przekazuje spedytor).
- W terminie do 15 dni od przejęcia towaru należy zgłosić spedytorowi ewentualne usterki, które nie były widoczne podczas przejmowania towaru, a zostały odkryte aż po odpakowaniu urządzenia.
- Dokumentację, dołączoną do towaru należy schować.
- Urządzenie należy ostrożnie odpakować, z plansz zewnętrznych usunąć folię ochronną. Jeżeli zajdzie potrzeba, usunąć odpowiednim rozpuszczalnikiem resztki kleju.



- Podczas odpakowywania urządzenia uważać, aby się nie uszkodziło. Pracować w odpowiednich rękawicach ochronnych.

5.3 UMIEJSCOWIENIE ZARIADZENIA

- Urządzenie ostrożnie podnieść, aby się nie uszkodziło oraz nie doszło do urazu osób. Podczas transportu i umiejscowienia urządzenie powinno być ułożone na palecie.
- Rozmiary urządzenia i pozycje poszczególnych przyłączy (woda, gaz, elektryczność) widoczne są na schematach instalacyjnych. Na miejscu instalacji należy sprawdzić czy są do dyspozycji oraz czy działają wszystkie potrzebne przyłącza.
- Urządzenia można instalować pojedynczo albo w zgrupowaniu z innymi urządzeniami tej linii konstrukcyjnej (patrz ust. 3.3)
- Urządzenia nie są odpowiednie do instalacji jako wbudowane.
- Między bocznymi albo tylną ścianą urządzenia i obok stojącym urządzeniem należy pozostawić minimum 10 cm wolnej przestrzeni.
- Jeżeli w pobliżu urządzenia znajduje się przedmiot z łatwo palnego materiału, należy podczas instalacji dotrzymać dostateczną odległość.
- Trzeba również pozostawić odpowiednią przestrzeń dla prac konserwacyjnych i napraw urządzenia.
- Jeżeli wymienione odległości nie można dotrzymać, powierzchnie stykowe należy odpowiednim sposobem izolować cieplnie.
- Po umiejscowieniu urządzenie należy wyrównać do pozycji poziomej i ewentualnie wyregulować jego ostateczną pozycję. Jeżeli urządzenie nie będzie umiejscowione w całkowicie poziomej pozycji może ulec uszkodzeniu.

5.3.1 Wzajemne przełączenie urządzeń

- (Rys. 1A) Usunąć 4 mocujące śruby i demontować panele sterowania urządzeń.
- (Rys. 1B) Z bocznego panelu każdego urządzenia, które ma być przełączone z innym usunąć śrubę mocującą, umiejscowioną najbliżej k panelu sterowania.
- (Rys. 1D) Urządzenia postawić obok siebie a regulacją ruchomych nóżek wyrównać ich powierzchnie robocze do jednego poziomu.
- (Rys. 1C) Którąś z dwu płytek umiejscowionych wewnątrz urządzenia skrócić o 180°.
- (Rys. 1E) Ze środka panelu sterowania tego samego urządzenia połączyć oba urządzenia z przedniej strony, przy czym jedną śrubę TE M5x40 (dostarczona z urządzeniem) umocować do przeciwległej płytki.

5.3.2 Umocowanie urządzenia do podłogi

Pojedynczo instalowane, połówkowe stojące moduły należy umocować do podłogi, aby nie przewróciły się. Instrukcja dotycząca

umocowania urządzenia do podłogi, dołączona jest do jego osprzętu.

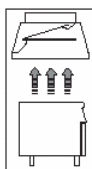
5.3.3 Montaż i przełączenie urządzeń do wsporników mostkowych i ściennych albo do podstawy betonowej

Należy postępować zgodnie ze wskazówkami dołączonymi do wybranego wyposażenia i danego urządzenia.

5.3.4 Uszczelnienie szpar między urządzeniami

Dotrzymać instrukcję do wykorzystania masy uszczelniającej (osprzęt na zamówienie).

5.4 ODPROWADZENIE SPALIN I WENTYLOWANIE



- Urządzenie instalować w dobrze wietrzonym pomieszczeniu.
 - System wentylacji pomieszczenia nie wolno modyfikować.
 - Otwory wentylacyjne i napowietrzające urządzeń nie wolno przykrywać
- UWAGA! Niedostateczna wentylacja ogranicza eksploatację urządzenia; w pomieszczeniu mogą się zbierać opary i gazy, które mogą zagrażać zdrowie obecnych osób.**

5.4.1 Odprowadzenie spalin urządzeń typu „A1“

Urządzenia typu „A1“ instalowane są pod urządzenie odsysające (dygestorium), zapewniające odprowadzanie spalin i oparów. Należy się upewnić, że odprowadzanie spalin i oparów kuchennych jest rzeczywiście zapewnione.

5.4.2 Odprowadzenie spalin urządzeń typu „B“

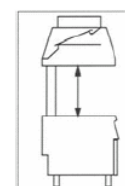
Dla urządzeń typu konstrukcyjnego „B“ zaleca się umiejscowienie pod normowane urządzenie odsysające, które będzie odprowadzać gazy odpadowe i opary powstające podczas gotowania.

5.4.2.1 Instalacja przełączającego kominia

- Z otworu dla odprowadzania spalin usunąć siatkę.
- Przełączający komin należy instalować zgodnie ze wskazówkami instrukcji do montażu osprzętu.

5.4.2.2 Umiejscowienie urządzenia pod dygestorium

- Urządzenie ustawić pod dygestorium (patrz rysunek).
- Przyłączyć prowadzącą rurę z



jednakową średnicą jak prowadzący otwór.

- Na rurze prowadzącej nie jest wymagana instalacja regulatora ciągu.
- Wysokość przewodu odprowadzającego jak również odległość urządzenia od urządzenia odprowadzającego określone są normą.
- Wyjście przewodu odprowadzającego musi być minimalnie w odległości 1,8 m od powierzchni roboczej urządzenia.

5.4.2.3 Instalacja – odprowadzenie oparów na zewnątrz albo do komina

- Jeżeli na miejscu instalacji nie jest do dyspozycji urządzenie odsysające, opary odprowadza się na zewnątrz, a potrzebna jest instalacja urządzenia do odprowadzania spalin (odrębne wyposażenie).
- Do komina przełączającego przyłączyć prostownik ciągu: Dolną zwężoną część prostownika ciągu wsunąć do otworu wyjściowego komina przełączającego.
- Przyłączeniem do odpowiedniego przewodu, odpornego na temperaturę 300°C można opary odprowadzić na zewnątrz budynku albo do komina budynku.

Uwaga:

W przypadku takiej instalacji należy zagwarantować, że

- a) opary będą odprowadzane bez przeszkody (zatkanie);
- b) przewód nie będzie dłuższy niż 3 m;
- c) jeżeli łączone będą rury z różną średnicą, wykorzystanie zostanie adapter "E".

UWAGA!

W zależności od rodzaju instalacji należy zmienić dane na tabliczce znamionowej. Nieprawidłowa dana zostanie "skasowana", a widoczne zostaną tylko dane, odpowiadające rzeczywistości.

5.5 PRZYŁĄCZENIA



• Wszystkie prace instalacyjne i serwis związane z siecią gazową, elektryczną i wodociagową musi wykonać technik z serwisu, autoryzowany przez producenta albo firmę dostawczą.

- Na podstawie danych podanych na tabliczce znamionowej należy określić o jaki rodzaj urządzenia chodzi.
- Ze schematów instalacyjnych sprawdzić lokalizację przyłączy energii urządzenia:
 - gaz (Ø1/2" M ISO 7/1)
 - prąd elektryczny

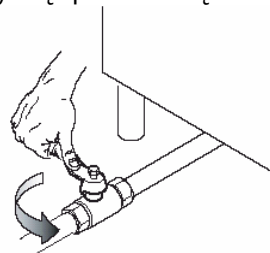
5.5.1 Urządzenia z ogrzewaniem gazowym

UWAGA!

Urządzenie z produkcji przygotowane jest i dostosowane do pracy z gazem G20 20 mbar. Jeżeli zajdzie potrzeba dostosowania urządzenia do innego rodzaju gazu, należy postępować zgodnie ze wskazówkami podanymi dalej.

5.5.1.1 Przed przyłączeniem urządzenia

- Należy stwierdzić czy urządzenie jest przygotowane do pracy z takim rodzajem gazu, który jest do dyspozycji na miejscu instalacji. W innym przypadku urządzenie trzeba dostosować (patrz ust. „Dostosowanie urządzenia do pracy z innym rodzajem gazu“).
- Przed każdym odbiornikiem gazowym musi się znajdować w przystępnym miejscu przewodu zasilania zainstalowany odcinający zawór gazowy z szybką sprawnością.



- Z przewodu zasilania usunąć kurz, zabrudzenia, ciała obce, które mogłyby przeszkadzać w przepływie gazu.
- Do przyłączenia nie wolno użyć przewodów z mniejszą średnicą niż określono dla danego urządzenia.
- UWAGA! Nieprawidłowe zbudowanie może ograniczyć spalanie i zagrazić eksploatację urządzenia.

5.5.1.2 Przyłączenie urządzenia do rozprzodzenia gazu

- Na podstawie schematu instalacyjnego znaleźć końcówkę przyłącza gazowego na dnie urządzenia.
- Przed przyłączeniem do rozrządu gazu usunąć osłonę plastikową końcówki przyłącza.
- Po przyłączeniu urządzenia do rozrządu gazu standardowym sposobem sprawdzić szczelność wszystkich połączeń.

5.5.1.3 Kontrola ciśnienia wstępnego

- Sprawdzić, czy urządzenie jest odpowiednie do pracy z gazem, który jest do dyspozycji na miejscu instalacji. Dane, podane na tabliczce znamionowej muszą się zgadzać z parametrami danego gazu, w innym przypadku należy postępować zgodnie z ust. „Dostosowanie urządzenia do pracy z innym rodzajem gazu“.
- Ciśnienie wstępne mierzy się manometrem z minimalną skalą 0,1 bar. Podczas pomiaru ciśnienia wstępnego należy postępować:
 - Usunąć panel sterowania urządzenia.

- Usunąć śrubę uszczelniającą „A” i na jej miejsce przyłączyć manometr „O”. (Rys. 2A)
Zmierzone wartości powinny odpowiadać danym, wymienionym w tabeli B.

Jeżeli zmierzone wartości nie odpowiadają danym w tabeli, urządzenia nie wolno wprowadzić w ruch. Należy kontaktować dostawcę gazu.

• Po ukończeniu pomiaru manometr odłączyć, śrubę „A” wrócić na pierwotne miejsce i zamocować.

5.5.1.4 Regulator ciśnienia

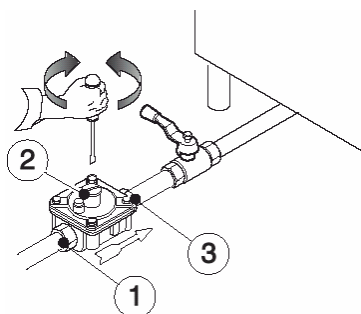
• Przewód zasilający musi mieć dostateczną średnicę, aby dla niezakłóconej eksploatacji wszystkich podłączonych urządzeń zapewnić prawidłowe ciśnienie gazu.

• Jeżeli ciśnienie nie odpowiada wymaganym wartościom, albo go trudno nastawić, należy przed urządzenie na dostępne miejsce zainstalować regulator ciśnienia gazu (kod 927225). Aby zapewnić prawidłowe ciśnienie tłoczenia, regulator powinien być, w miarę możliwości, ułożony poziomo. Przy zabudowie regulatora należy postępować zgodnie z następującym wykresem:

- „1” Przyłącze gazowe ze strony budynku
- „2” Regulator ciśnienia
- „3” Przyłącze gazowe urządzenia

Strzałka na regulatorze pokazuje kierunek przepływu gazu.

Regulator ciśnienia:



UWAGA: Urządzenia konstruowane i certyfikowane są do pracy z gazem ziemnym, albo na propan-butan. Przy pracy z gazem ziemnym regulator ciśnienia nastawiony jest na 8” w.c. (20 mbar).

5.5.1.5 Kontrola przepływu pierwotnego powietrza

Przepływ pierwotnego powietrza nastawiony jest prawidłowo, jeżeli płomyk
- na jeszcze zimnym palniku nie ma tendencji do podnoszenia i rozdzielania się oraz

- na już rozgrzanym palniku pali się równomiernie i nie zanika. Postępowaniu przy nastawianiu przepływu pierwotnego powietrza (Rys. 3A):

- Obluzować śrubę uszczelniającą „A” i pierścień „E” nastawić na odległość „H” (Rys. 3A, tab. B).
- Po nastawieniu odległości śrubę uszczelniającą ponownie przymocować.

5.5.1.6 Dostosowanie urządzenia do pracy z innym rodzajem gazu

Tablica dysz „B” podaje typ dyszy, którą można zastąpić dyszą zainstalowaną przez producenta (numer jest podany na korpusie dyszy).

Po umiejscowieniu nowej dyszy należy dotrzymać następujące:

Kontrola	Ok
• Wymiana dyszy (dysz) palnika	
• Prawidłowe nastawienie przepływu pierwotnego powietrza do palnika (palników)	
• Wymiana dyszy (dysz) palnika pilotowego	
• Wymiana śruby (śrub) nastawienia minimum	
• Prawidłowe nastawienie palnika pilotowego –jeżeli jest potrzebny	
• Prawidłowe nastawienie ciśnienia wstępnego (patrz dane techniczne / dysze)	
• Oznaczenie urządzenia właściwą etykietą klejącą, określającą nastawiony rodzaj gazu.	

5.5.1.6.1 Wymiana dyszy głównego palnika (płyta grzewcza)

- Śrubę „A” obluźnić, dyszę „C” wyciągnąć.
- Dyszę „C” zamienić na nową, odpowiadającą dyszę, wybraną na podstawie tabeli B (Rys. 3B).
- Średnica dyszy podana w 1/100 mm na korpusie dyszy.
- Nową dyszę „C” nałożyć do pierścienia „E”, oba zestawione komponenty zainstalować do prawidłowej pozycji i dokładnie umocować.

5.5.1.6.2 Wymiana dyszy pilotowego (zapalającego) palnika

- Usunąć całe połączenie śrubowe „H” a dyszę „G” zamienić na nową, odpowiadającą danemu rodzajowi gazu, wybraną na podstawie tabeli B (Rys. 3D).
- Właściwe oznakowanie znajduje się na korpusie dyszy.
- Połączenie śrubowe „H” umocować na pierwotnym miejscu.

5.5.2 Urządzenia z elektrycznym ogrzewaniem

5.5.2.1 Podłączenie urządzenia do sieci zasilania (Rys. 4A, Tab. A)

UWAGA! Przed podłączeniem urządzenia do sieci zasilania należy się upewnić, że napięcie i częstotliwość odpowiadają danym na tabliczce znamionowej.

- **Dostęp** do listwy zaciskowej uzyskamy obluźwaniem śrub mocujących i usunięciem przedniej ściany urządzenia (Rys. 4A 1-2).
- Kabel zasilania przyłączyć do listwy zaciskowej zgodnie z dołączonym schematem podłączenia.
- Kabel zasilania umocować zaciskiem kablowym.

UWAGA: Producent nie ponosi odpowiedzialności za niedotrzymanie przepisów bezpieczeństwa.


5.5.2.2 Kabel zasilania

Nasze urządzenia standardowo dostarczane są bez kabla zasilania. Instalator musi zapewnić prężny kabel, typu H05RN-F z gumową izolacją. Część kabla, prowadzona obok urządzenia musi być chroniona rurką metalową albo rurką z utwardzanego tworzywa sztucznego.

5.5.2.3 Ochronny włącznik

Przed urządzenie zainstalować przerywacz obwodu (wyłącznik) obowiązującej klasy z odległością kontaktów i maksymalną wartością prądu upływowego zgodnie z obowiązującymi przepisami.

5.5.2.4 Uziemienie i wyrównanie potencjału

- Urządzenie musi być odpowiednio uziemione. Kabel uziemienia dołączyć do odpowiedniego zacisku.
- Urządzenie również musi być przyłączone do systemu wyrównywania potencjału (śruba pod ramą wprawo na przedzie, oznakowana symbolem międzynarodowym ).

5.5.2.5 Termostat bezpieczeństwa

Niektóre nasze modele wyposażone są w termostat bezpieczeństwa, który po przekroczeniu stanovionej temperatury automatycznie przerwie dostęp gazu (modele z zasilaniem gazem) lub energii elektrycznej (modele z zasilaniem elektrycznym).

5.5.2.5.1 Ponowne ustawianie termostatu

- Zaczekać nim urządzenie ostygnie na ca 90°C. Potem można termostat ponownie ustawiać.
- Nacisnąć czerwony przycisk, znajdujący się na termostacie bezpieczeństwa.

UWAGA:

- Jeżeli do ponownego ustawienia termostatu potrzebna demontaż niektórego z elementów ochronnych (np. Panelu sterowania), pracę tę musi wykonać fachowy technik.
- Zmianą ustawienia termostatu bezpieczeństwa zanika **prawo do gwarancji**.

5.5.3 Przyłączenie urządzenia do sieci wodociągowej

Urządzenie zasilane jest wodą pitną, której ciśnienie powinno być w granicach 150–300 kPA (1,5 - 3 bar).

- Między główny przewód wodociągowy i przewód zasilający urządzenia należy zainstalować filtr mechaniczny oraz wodociągowy zawór zamykający.
- Przed instalacją filtra trzeba wypuścić pewną ilość wody, aby z wodociągu usunąć ewentualne zanieczyszczenia albo metalowe resztki.

5.5.3.1 Odprowadzanie wody

Na przewód odprowadzający należy użyć materiał odporny na temperaturę minimum 100°C. Para, która uchodzi przy odprowadzaniu gorącej wody nie może dosięgać urządzenia.

VI. WSKAZÓWKI DLA UŻYTKOWNIKA

6.1 WYKORZYSTANIE BEMARU

6.1.1 Ogólne wskazówki dot. bezpieczeństwa

- Przed uruchomieniem urządzenia należy dokładnie przeczytać niniejszy podręcznik.
- Podręcznik po instalacji należy przechowywać, aby był do dyspozycji w przypadku problemów z eksploatacją.
- Instalację, konserwację oraz nastawienie urządzenia na inny rodzaj gazu może wykonać wyłącznie kwalifikowany pracownik, autoryzowany przez producenta. Usługi techniczne udziela producentem autoryzowany serwis klienta, wykorzystujący oryginalne części zamienne.
- Jeżeli wymienione wskazówki nie będą dotrzymane, może to mieć wpływ przy używaniu urządzenia, a równocześnie automatycznie zanika gwarancja.
- Nasze urządzenia konstruowane i ulepszone są za pomocą testów laboratoryjnych, aby zagwarantować wysoki poziom wydajności, oszczędności i efektywności urządzeń. Pomimo to, w interesie minimalizacji zużycia energii (elektryczność, gaz i woda), należy urządzenia wykorzystywać w pełni załadowane, tak, aby nie wpływać nieprzyjaźnie na jego wydajność, tj. pracować zawsze z zamkniętą pokrywą. Polecamy również urządzenie zagrzać przed jego wykorzystaniem.
- Urządzenie przeznaczone jest do wykorzystania przemysłowego, a dlatego musi być obsługiwane przeszkolonym personelem.
- Urządzenie można wykorzystywać tylko do przeznaczonego celu, tj. do pośredniego ogrzewania w pojemnikach i utrzymywania temperatury pokarmów w bemarze. Jakikolwiek inne wykorzystywanie jest wzbronione.

6.1.2 Napuszczanie wody

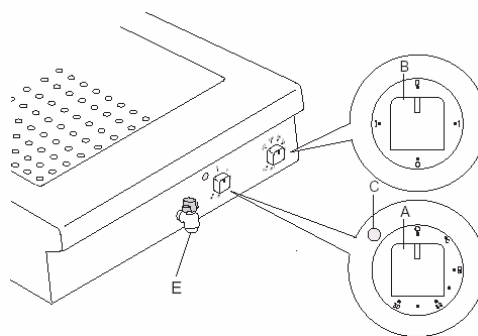
6.1.2.1 Napuszczanie wody – modele wbudowane

- Komorę napełnić po oznaczenia maksimum.
- Komora napełnia się manualnie.

UWAGA!

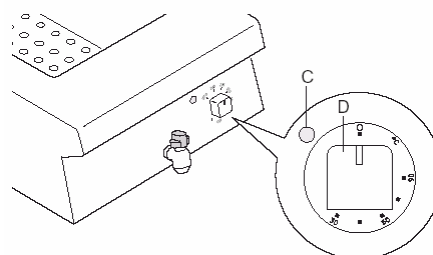
BEMAR nie wolno włączać dopóki w komorze nie jest woda (tj. „na sucho“)!

1.1 Modele z zasilaniem elektrycznym



6.1.6 Włączanie urządzenia (modele 800 mm)

- Włączyć główny ochronny włącznik urządzenia.
- Sterownik „B” skrócić do pozycji „I”.
- Termostatycznym sterownikiem „A” nastawić temperaturę.
- Zapalenie zielonej kontrolki „C” sygnalizuje, że urządzenie jest pod napięciem.



6.1.7 Włączanie urządzenia (modele 400 mm)

- Włączyć główny ochronny włącznik urządzenia.
- Sterownikiem „A”, który służy jako wyłącznik i równocześnie termostat urządzenie włączyć i nastawić wymaganą temperaturę.
- Zapalenie zielonej kontrolki „C” sygnalizuje, że urządzenie jest pod napięciem.
- Manualnym systemem napełnić wodę do komory.

6.1.8 Wyłączanie urządzenia (800 mm / 400 mm)

- Sterowniki nastawić do pozycji „0”.

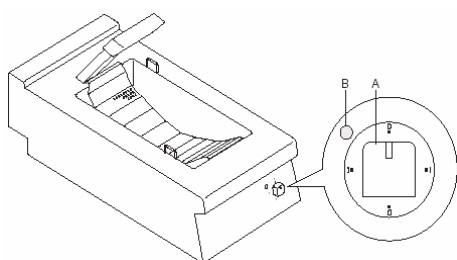
1.2 Wypuszczanie wody

- Pod otwór wypuszczania postawić pojemnik z dostateczną objętością, do którego będzie wypuszczana woda.
- Sterownik nacisnąć w dół i równocześnie skrócić w lewo, aby z komory wypuścić wodę.

6.2 EKSPLOATACJA OGRZEWACZA DO FRYTEK

6.2.1 Ogólne wskazówki dot. bezpieczeństwa

- Urządzenie przeznaczone jest do wykorzystania przemysłowego, obsługiwane więc musi być przeszkolonym personelem.
- Urządzenie można wykorzystywać tylko do określonego celu, tj. do utrzymywania temperatury frytowanych pokarmów. Jakikolwiek inne wykorzystywanie jest wzbronione



6.2.2 Włączanie urządzenia

- Włączyć główny ochronny włącznik urządzenia.
- Sterownik „A” skrócić do pozycji „1”.
- Zapalenie zielonej kontrolki „B” sygnalizuje że urządzenie działa. Ogrzewanie pokarmów zapewnia promiennik podczerwony

6.2.3 Wyłączanie urządzenia

- Sterownik „A” nastawić do pozycji „0”.
- Wyłączyć główny ochronny włącznik.

VII. CZYSZCZENIE URZĄDZENIA

UWAGA!

Przed myciem urządzenie odłączyć od sieci zasilania.

7.1 ZEWNĘTRZNE POWIERZCHNIE

POLEROWANE POWIERZCHNIE ZE STALI SZLACHETNEJ (codziennie)

- Wyczyścić wszystkie powierzchnie ze stali nierdzewnej: Nie zaschnięte resztki łatwo usunąć.
- Brudy, tłuszcze i resztki pokarmów usunąć z wystudzonej powierzchni; użyć roztwór mydłany. Na koniec wszystkie powierzchnie dokładnie wytrzeć do sucha.
- Zaschnięte brudy usunąć ścierką albo gąbką w kierunku polerowania stali nierdzewnej, powierzchnię częściej opłukiwać. Polerowanie w koło oraz resztki pokarmów zatrzymane na ścierece mogą uszkodzić polerowanie stali szlachetnej.
- Przedmiotami metalowymi powierzchnię można podrapać: uszkodzona powierzchnia szybciej się brudzi i może ulec korozji.
- W przypadku potrzeby polerowanie stali nierdzewnej należy odnowić.

POWIERZCHNIE POCIEMNIAŁE Z POWODU WYSOKIEJ TEMPERATURY

(według potrzeb)

Na powierzchniach wystawionych działaniu wysokiej temperatury mogą się pojawić ciemne plamy. Można je usunąć wyżej wymienionym sposobem.

7.2 POZOSTAŁE POWIERZCHNIE POWIERZCHNIOWE

PODGRZEWANA KOMORA / POJEMNIK (codziennie)

Komorę patelni myć codziennie wrzątkiem z dodatkiem sody (środka odtłuszczającego) Przyschnięte resztki potraw ostrożnie usunąć dołączoną (ew. na zamówienie) szpachlą.

UWAGA!

Urządzenia elektryczne należy myć ostrożnie, aby do przewodów nie przedostała się woda.

7.3 KAMIEŃ WODNY

POWIERZCHNIE STALOWE – WEDŁUG POTRZEB

Osady wodnego kamienia usunąć z powierzchni ze stali nierdzewnej naturalnym sposobem – gorącym octem albo środkiem chemicznym

przeznaczonym do tego celu (np. STRIP-AWAY od firmy ECOLAB).

BOJLER ALBO PRZESTRZEŃ OGRZEWCZA KOTŁA

(minimum 1 x w miesiącu)

- Płaszcz kotła z pośrednim ogrzewaniem napęlić czystym octem lub roztworem specjalnego chemicznego środka czyszczącego do usuwania kamienia wodnego (1/3) i wody (2/3).

Ocet:

- Na ca 5 minut włączyć ogrzewanie.
- 20 minut roztwór pozostawić.
- Wypłukać dostateczną ilością demineralizowanej wody.

Środek chemiczny

- Na ca 3 minuty włączyć ogrzewanie.
- Pozostawić działać 10 minut.
- Wypłukać dostateczną ilością czystej wody.

7.4 CZĘŚCI WEWNĘTRZNE

(Co 6 miesięcy)

UWAGA!

Prace, które musi wykonać specjalizowany technik:

- Sprawdzić stan elementów wewnętrznych;
- Usunąć osadzone zabrudzenia;
- Sprawdzić i wyczyścić system odpadowy.

W szczególnych przypadkach (np. bardzo intensywne wykorzystywanie, za duże ilości soli w otoczeniu, itp.) zaleca się wspomniane prace wykonywać częściej.

7.5 DŁUGA PRZERWA W EKSPLOATACJI

Jeżeli urządzenie nie będzie przez dłuższy czas wykorzystywane, należy:

- Zamknąć zawory na gazowym doprowadzeniu zasilającym i wyłączyć główny wyłącznik;
- Na wszystkie powierzchnie ze stali nierdzewnej nanieść delikatnie ścierką warstwę oleju wazelinowego;
- Przestreeń regularnie wietrzyć;
- Przed ponownym użyciem urządzenie sprawdzić;
- Urządzenia elektryczne włączyć przynajmniej na 45 minut i pozostawić w ruchu na najniższej mocy – aby zgromadzona wilgoć nie odparowała za szybko. Urządzenie mogłoby się uszkodzić.

VIII. KONSERWACJA URZĄDZENIA NAD RAMY ZWYKŁEJ

Wszystkie części, które mogłyby wymagać konserwację są dostępne z przedniej strony urządzenia, po demontażu panelu sterowania i przedniej ściany. Przed otwarciem urządzenia należy odłączyć zasilanie elektryczne.

8.1 AWARIE W EKSPLOATACJI I POMOC

Awaryjne i problemy mogą się pokazać również przy prawidłowym używaniu urządzenia i podczas zwykłej eksploatacji.

Nie zapala się palnik pilotowy

Możliwe przyczyny:

- Świeca nie jest prawidłowo osadzona albo jest nieprawidłowo podłączona;
- Uszkodzony kabel świecy albo zapalanie piezoelektryczne;
- Za małe ciśnienie gazu;
- Upchana dysza;
- Uszkodzony zawór gazowy z regulacją termostatyczną;

Plomyk palnika zapalania po zwolnieniu sterownika gaśnie

Możliwe przyczyny:

- Termo ogniwo nie zagrzało się dostatecznie od palnika zapalania albo jest zepsute;
- Sterownik nie został prawidłowo naciśnięty;
- Ciśnienie gazu w zaworze jest za małe;
- Zawór gazowy jest zepsuty;

Palnik główny nie zapala się chociaż palnik zapalania pracuje prawidłowo

Możliwe przyczyny:

- Za małe ciśnienie gazu w rurociągu;
- Upchana dysza albo uszkodzony zawór gazowy;
- Zawór gazowy ze sterowaniem termostatycznym jest uszkodzony;
- Zawór gazowy nie jest otwarty;

Nie można nastawić temperaturę

Możliwe przyczyny:

- Zepsuta bańka termostatu;
- Zepsuty zawór gazowy;

8.2 INSTRUKCJA WYMIANY NIEKTÓRYCH CZĘŚCI (praca dla fachowca)

Demontować przednią ścianę, aby uzyskać dostęp do następujących części:

Zawór gazowy

- Usunąć śruby mocujące i demontować panel sterowania;
- Odkręcić przewód od palnika pilotowego do termo ogniwa, wyśrubować również przyłącze wejściowe i wyjściowe
- Części wymienić, podczas montażu postępować w odwrotnej kolejności.

Termo ogniwo, palnik pilotowy, świeca

- Odkręcić właściwe śruby, termo ogniwo i świecę demontować
- Przy wymianie palnika pilotowego demontować przewód gazowy i obie śruby mocujące
- Demontować sterowniki a panel sterowania;
- Część wymienić;

Główny palnik

- Usunąć umocowanie dyszy na palniku.
- Odśrubować śruby mocujące palnika na podstawie.
- Mocujące śruby obluzować i usunąć osprzęt palnika pilotowego.
- Obluzować śruby, które mocują komorę z bocznymi ścianami.
- Komorę z płytą podnieść;
- Obluzować śruby, mocujące palnik do komory spalania.
- Część wymienić i w odwrotnej kolejności wszystko ponownie zmontować do pierwotnego stanu